



جامعة البلقاء التطبيقية

إعادة طرح

العطاء رقم 2024/13

الممول من القرض الايطالي

الخاص بتأثيث وتجهيز مبنى القاعات الصفية في كلية عجلون الجامعية.

يقدم الاعتراض خطياً على وثائق الشراء أو شروط الاعلان الى دائرة المشتريات في الجامعة خلال خمسة أيام عمل من تاريخ نشر الاعلان وقبل الموعد النهائي لتقديم العروض ايهما أسبق.

آخر موعد لبيع نسخ العطاء نهاية دوام يوم الاحد الموافق 2024/5/12.

آخر موعد لتقديم العروض الساعة الواحدة من بعد ظهر يوم الاثنين الموافق 2024/5/13 وكل عرض يرد متأخراً عن هذا الموعد يرفض استلامه.

وسيتم فتح العروض بحضور مندوبي المناقصين الراغبين بذلك بموجب كتاب تفويض من المؤسسة أو المناقص بحضور فتح المظاريف في تمام الساعة الواحدة من بعد ظهر يوم الاثنين الموافق 2024/5/13.

ثمن النسخة 75 ديناراً.

يلتزم المناقص بإرفاق تأمين دخول (كفالة بنكية أو شيك مصدق) بنسبة (3%) من القيمة الإجمالية للعرض وتكون صالحة لمدة تسعون يوماً ويستبعد كل عرض مخالف للشروط.

أجور الإعلان على من يرسو عليه العطاء مهما تكررت مرات الإعلان.

الالتزام بتعبئة الكشوفات المرفقة ويحق للجنة استبعاد العرض في حال عدم التعبئة.

تقدم العروض على أساس أنها معفاة من أي رسوم أو ضرائب أردنية بما في ذلك الضريبتان العامة والخاصة على المبيعات حسب ما جاء في كتاب دولة رئيس الوزراء رقم 23162/6/10/56 تاريخ 2019/6/2 المرفق.

تلفاكس رقم 05/3530037

وزارة شريف كبر اسلم  
رقم: ٢٧٠٦  
تاريخ: ٢٠١٩/٥/٢٢



وزارة التخطيط والتعاون الدولي  
رقم السجل: ٢٠١٩  
رقم الملف: ٢٠١٩

رئاسة الوزارة

مخول الى: مستور  
رقم الملف: ٢٠١٩

٢٠١٩/٥/٢٢  
٢٠١٩/٥/٢٢  
٢٠١٩/٥/٢٢

مخالي وزير التخطيط والتعاون الدولي  
موزير دولة للشؤون الاقتصادية

أشير الى كتابكم رقم ٤٩١٤/٥/٢/٥ تاريخ ٢٠١٩/٥/٢٢

بناء على تمسب معاليكم، قرر مجلس الوزراء في جلسته المنعقدة بتاريخ ٢٠١٩/٥/٢٩ ما يلي:-

١. الموافقة على البندين المدرجين تالياً المنوي توقيعهما بصيغتهما المرقتين بكتاب معاليكم المشار إليه أعلاه، وتفويض معاليكم بالتوقيع عليهما نيابة عن الحكومة الأردنية، وتوقيع كلم ما يلزم بموجب هاتين الاتفاقيتين، بما فيها الوثائق اللازمة للمسحب من القرض:-

- (اتفاقية بين حكومة الجمهورية الإيطالية ممثلة بوزارة الخارجية والتعاون الدولي وحكومة المملكة الأردنية الهاشمية ممثلة بوزارة التخطيط والتعاون الدولي بخصوص قرض ميسر لتمويل برنامج دعم ميزانية القطاع للحفاظ على تنفيذ الاستراتيجية الوطنية لتنمية الموارد البشرية ٢٠١٦ - ٢٠٢٥).  
- (اتفاقية مالية بين وزارة التخطيط والتعاون الدولي في المملكة الأردنية الهاشمية وبين الاستثمار الإيطالي للودائع والقروض بقيمة (٨٥,٠٠٠,٠٠٠) خمسة وتسعين مليون يورو).

٢. تكليف معالي وزير الخارجية وشؤون المغتربين بإصدار وثائق التفويض اللازمة للتوقيع على الاتفاقيتين أعلاه.  
٣. تكليف معالي وزير العدل بإصدار الرأي القانوني الذي يبين أن الاتفاقيتين أعلاه قد أقرتا وفقاً للأصول الدستورية.  
٤. تكليف معالي وزير المالية بما يلي:-

- رصد المخصصات المالية الكافية للوزارات المعنية لتمكينها من تنفيذ مؤشرات ونشاطات البرنامج ضمن الإطار الزمني المخصص حسب الاتفاقيتين أعلاه.  
- رصد المخصصات المالية اللازمة في موازنة وزارة التخطيط والتعاون الدولي للتعقد مع شركة/ شركات تدقيق مالي معتمدة بوليا أو محلياً لتقوم بعملية التدقيق المالي على جميع نفقات هذا البرنامج، بما فيها العطاءات ذات العلاقة حسب المادة (٦، ٩) من البند (٩) والبنود رقم (١٠) من الاتفاقية الفنية أعلاه.



دولة الكويت

الرقم

التاريخ

الموضوع

إحشاء أموال القروض من قطع أي رسوم أو ضرائب أو فدية بما في ذلك الضريبتان العامة والخاصة على المبيعات، وإصدار الإحصاءات اللازمة لتسهيل تنفيذ مقررات برصاص القروض.

تكاليف محالي وزير التعليم العالي والبحث العلمي بتحويل المبالغ المالية اللازمة من موازنة وزارة التعليم العالي والبحث العلمي إلى جامعة البلقاء التطبيقية لتنفيذ المؤشر المتعلق بإعادة هيكلة وتأهيل كلية علوم التقنية في جامعة البلقاء التطبيقية.

وتقبلوا فائق الاحترام.

لاديس الكبيزاه

نسخة/إلى معالي وزير الخارجية وشؤون المغتربين  
نسخة/إلى معالي وزير التربية والتعليم  
نسخة/إلى معالي وزير التعليم العالي والبحث العلمي  
نسخة/إلى معالي وزير المالية/الموازنة  
نسخة/إلى معالي وزير المالية/الجورج  
نسخة/إلى معالي وزير المالية/ضريبة الدخل والمبيعات  
نسخة/إلى معالي وزير الأشغال العامة والإسكان  
نسخة/إلى مطبوعة رئيس ديوان المحاسبة  
نسخة/إلى مطبوعة أمين سر مجلس الوزراء  
وزارة  
(٤٨٢٢)

ح

بسم الله الرحمن الرحيم



جامعة البلقاء التطبيقية  
لجنة الشراء للوزام والخدمات الاستشارية

رقم العطاء:  
التاريخ:

المناقص .....المحترم

تحتاج جامعة البلقاء التطبيقية إلى اللوازم والخدمات المبينة تفصيلها في الجداول المرفقة، يرجى تقديم عرضكم لتوريد هذه اللوازم / تقديم الخدمات وفق التعليمات والشروط العامة والخاصة والمواصفات الفنية المرفقة بهذا العطاء.

هذا ويشترط للنظر في عرضكم، أن يقدم على النموذج المرفق ولن ينظر في أي عرض يقدم بعد الموعد المحدد.

آخر موعد لتقديم وفتح العروض في دائرة المشتريات في الجامعة المركز  
الساعة الواحدة من بعد ظهر يوم الاثنين الموافق 2024/5/13.

واقبلوا فائق الاحترام

رئيس لجنة الشراء  
جامعة البلقاء التطبيقية

ملاحظة: تقدم الأسعار على أساس أنها معفاة من اي رسوم او ضرائب اردنية بما في ذلك الضريبتان العامة والخاصة على المبيعات حسب ما جاء في كتاب دولة رئيس الوزراء رقم 23162/6/10/56 تاريخ 2019/6/2 والمرفق صورة عنه..

بسم الله الرحمن الرحيم  
جامعة البلقاء التطبيقية  
لجنة الشراء للوآزم والخدمات الاستشارية

رقم العطاء:  
التاريخ:

(نموذج عرض المناقصة)  
رئيس لجنة الشراء للوآزم والخدمات الاستشارية / جامعة البلقاء التطبيقية

بناء على دعوة العطاء رقم (...../2024) ووفقاً للتعليمات والشروط العامة والخاصة والمواصفات الفنية المرفقة، فإنني أقدم عرضي وأوافق على أن أقوم بتقديم الخدمات المطلوبة أو توريد اللوآزم المعروضة أو أجزاء منها بالأسعار وشروط التسليم والمواصفات الواردة في هذا العرض وإنني التزم بأن يبقى العرض ساري المفعول لمدة لا تقل عن (90) تسعين يوماً ابتداءً من تاريخ / / 2024.

أرفق طيه التآمين المطلوب بقيمة (.....) دينار بموجب (الكفالة البنكية، الشيك المصدق) رقم..... (الصادرة عن / المسحوب على) بنك..... ونؤكد أنكم غير ملزمين بإحالة العطاء على أقل الأسعار كما نعلمكم بأننا قد دفعنا قيمة نسخة العطاء المقررة وهي غير مستردة بموجب إيصال القبض رقم..... تاريخ...../...../2024.

اسم المفوض بالتوقيع:

الوظيفة:

التوقيع:

الخاتم:

اسم المناقص:

هاتف: (.....) ص.ب. (.....) فاكس: (.....)

البريد الإلكتروني: (.....)

جامعة البلقاء التطبيقية  
لجنة الشراء للوزم والخدمات الاستشارية

دعوة عطاء رقم (...../ 2024)  
التاريخ:...../...../ 2024  
الموعد المحدد لفتح العطاء: ...../...../ 2024

تحتاج جامعة البلقاء التطبيقية إلى اللوازم والخدمات الاستشارية المبينة تفصيلها وفقاً للشروط العامة والخاصة التالية:

الشروط العامة لدعوة العطاء رقم ( / ) .

أولاً:

1. يقدم العرض على النموذج المقرر مطبوعاً أو مكتوباً بالحبر بخط واضح خالٍ من المحو أو التعديل أو الشطب، إلا إذا اقتضت الضرورة ذلك، وعندما على المناقص التوقيع بالحبر الأحمر بجانب المحو أو التعديل أو الإضافة وعليه كتابة السعر بالرقم والحروف وعلى المناقص كذلك أن يذكر السعر الإفرادي للوحدة الواحدة وسعر المادة بكامل وحداتها وكذلك السعر الإجمالي للعرض (لجميع المواد المقدم لها)، وبخلاف ذلك يحق للجنة الشراء أن تهمل العرض.
2. لا تقبل العروض غير الموقعة وغير المختومة من مقدمها، أو من وكلائهم حسب الأصول أو التي ترد ناقصة أو غامضة بشكل لا يمكن من الإحالة.
3. لا يجوز إدخال أي تعديل أو إجراء أي تغيير في نموذج العرض للمناقصة أو أي من وثائق المناقصة المرفقة به من قبل المناقص، باستثناء تعبئة المواقع المطلوب تعبئتها وإذا أجرى المناقص أيّاً من تلك التعديلات أو التبديلات أو إذا أخل بأي من هذه التعليمات، يحق للجنة الشراء إهمال عرضه.
- وإذا أراد المناقص وضع بعض الشروط أو التحفظات أو البدائل التي تناسبه فإن باستطاعته تضمين ذلك في مذكرة خاصة منفصلة ترفق بالعرض.
4. على المناقص - عندما يطلب منه ذلك - تقديم البيانات والوثائق الأصلية التي تثبت خبرته ومقدرته الفنية والمالية ودرجة الخدمة المتوفرة لديه وأي متطلبات أخرى ضرورية تدل على قدرته على الوفاء بكل ما يتعلق بالعطاء من التزامات ومتطلبات.
5. يقدم العرض من نسختين (أصلية + إلكترونية بصيغة WORD أو EXCEL) توضع كل نسخة في مغلف منفصل وترفق بالمغلف الذي يحتوي التأمين الخاص بدخول العطاء وتضمن المغلفات الثلاثة في مغلف مغلق بإحكام، ومختوم ومعنون باسم (لجنة الشراء / جامعة البلقاء التطبيقية) ومكتوب عليه بخط واضح اسم المناقص وعنوانه ورقم دعوة العطاء ونوع اللوازم والخدمات والتاريخ المحدد كآخر موعد لتقديم العروض، وبخلاف ذلك يحق للجنة الشراء أن تهمل العرض.

توقيع المفوض: ..... الخاتم: .....

6. يودع العرض من قبل المناقص في صندوق العطاءات لدى دائرة المشتريات في الجامعة قبل انتهاء المدة المحددة لذلك ويفضل أن تكون قبل آخر موعد للتسليم بفترة كافية، تجنباً لأي طارئ، وكل عرض لا يتم إيداعه في صندوق العطاءات قبل آخر موعد لتقديم العروض، لن يتم استلامه، ولا ينظر فيه ويعاد إلى مصدره مغلقاً، وفي حالة عدم كتابة عنوان المرسل أو المعلومات الكافية الواضحة عن العطاء فيحق للجنة الشراء فتحه لمعرفة محتويات المغلف والعنوان إن وجد لإعادته.

7. لا تقبل العروض التي ترد للجامعة مباشرة برقياً أو بالناسخ ( الفاكس) أو البريد الإلكتروني أو التلكس أو الهاتف إلا إذا ورد بدعوة العطاء نص صريح بخلاف ذلك.

8. على المناقص أن يرفق بعرضه النسخة الأصلية من أي كتالوجات أو نشرات أو معلومات فنية أو إحصاءات تعرف باللوازم ( كيفية تشغيل الأجهزة والمخططات الخاصة بها) المعروضة بإحدى اللغتين العربية أو الإنجليزية، وإذا لم ترفق بالعرض أو تقدم معه فللجنة الشراء عدم النظر في العرض ولا يحق للمناقص الاعتراض على ذلك.

9. يقدم المناقص مع عرضه العينات المطلوبة في دعوة العطاء - إذا طلب منه ذلك صراحة - وإذا كانت العينات غير قابلة للنقل فعليه أن يحدد مكانها والوقت الذي يمكن رؤيتها فيه، وبخلاف ذلك يجوز للجنة الشراء عدم النظر في العرض.

#### ثانياً:

على المناقص أن يبين في عرضه عنواناً ثابتاً ترسل إليه جميع المراسلات المتعلقة بالعطاء، وعليه أن يبلغ اللجنة الشراء بكتاب مسجل عن أي تغيير أو تعديل في عنوانه وإلا فإنها لن تكون ملزمة بمراعاة هذا التغيير أو التعديل، وتعد جميع المراسلات التي تترك في العنوان المذكور أو ترسل إليه بالبريد كأنها وصلت فعلاً وسلمت في حينها.

#### ثالثاً:

على المناقص أن يبين في العرض المقدم منه بلد المنشأ للوالمعروضات والمنشأ مكوناتها وكذلك اسم الشركة الصانعة والماركة والاسم التجاري والطرز (الموديل) والرقم على الكتالوج أو النشرة الخاصة باللوالمعروضات.

#### رابعاً:

1. على المناقص أن يقدم أسعاره رقماً وكتابة على النموذج ويرفض أي عرض يحدث فيه المناقص تشويشاً في أسعاره، ولجنة الشراء غير مسؤولة عن أي أخطاء قد يرتكبها المناقص في وضع الأسعار.

2. لا تلتزم الجامعة بتعويض المناقص عن أي فرق في السعر ينجم عن ارتفاع أسعار المواد والتجهيزات أو أجور الأيدي العاملة أو أي رسوم إضافية، أو عن الخسارة في المعدات والآلات والتجهيزات المستعملة من قبل المناقصين طيلة مدة الالتزام بالعرض (إلا في حال صدور قرارات خاصة من رئاسة الوزراء أو الجهات الحكومية المختصة).

توقيع المفوض: ..... الخاتم: .....

#### خامساً:

1. لا يجوز لمنافس واحد أن يقدم أكثر من عرض للعطاء نفسه فيما يخص عطاءات الأشغال والخدمات الفنية أو للمادة نفسها فيما يخص عطاءات اللوازم والخدمات الاستشارية سواء كان منفرداً أو انتزاعاً أو شراكة مع منافس آخر.
2. لا يجوز للمنافس أن يقدم عرضه بناءً على اتفاق مع منافس آخر تقدم لمادة أو أكثر من المواد الواردة في هذا العرض.
3. أ- يجوز للمنافس أن يرفق ضمن عرضه بعض البدائل الاختيارية إذا سمحت وثائق الشراء بذلك وعلى أن يقدم تأمين دخول يغطي أعلى قيمة مقدّمة.  
ب- على لجنة الشراء دراسة العرض والبدائل المغطى بتأمين دخول العطاء أو أي منهما واستبعاد العرض أو البديل غير المغطى بتأمين دخول العطاء.

#### سادساً:

1. على المنافس أن يرفق بالعرض، لصالح جامعة البلقاء التطبيقية ولأمرها، تأميناً للدخول في العطاء (كفالة بنكية أو شيكا بنكياً (مدير) صادر عن أحد البنوك العاملة في المملكة)، لا يقل عن (3%) ثلاثة بالمائة من قيمة عرضه وأن يكون صالحاً لمدة لا تقل عن مدة صلاحية العرض من تاريخ آخر موعد لتقديم العروض ولا ينظر في العروض غير المعززة بتلك التأمينات.
2. يقوم المنافس بتقديم تأمين حسن تنفيذ للعطاء المحال عليه إذا نصت وثائق الشراء على وجوب تقديمه على شكل كفالة بنكية أو شيك مصدق من قبل أحد البنوك العاملة في المملكة) بمبلغ لا يقل عن (10%) عشرة بالمائة من القيمة الإجمالية للإحالة أو من القيمة التي تقدرها جامعة البلقاء التطبيقية، ويلتزم البنك المصدر لأي من أنواع التأمينات بما فيها كفالة دخول العطاء بالصيغة المحددة في النموذج وعليه الالتزام بتسجيلها عند الطلب وبدون موافقة العميل. ويحفظ هذا التأمين لدى وحدة الشؤون المالية في الجامعة كضمان لتأمين تنفيذ العقد على الوجه الأكمل، ولاستيفاء ما تم دفعه زيادة على المبالغ الواجب دفعها، وكذلك لاستيفاء الغرامات والتعويضات وفروق الأسعار أو التكاليف التي تستحق لحين الانتهاء من تنفيذ العقود.
3. أ- يقدم المتعهد للجهة المسؤولة عن إدارة العقد كفالة خطية مصدقة من كاتب العدل لضمان سوء المصنعية بكامل قيمة اللوازم مضافاً إليها (15%) خمسة عشر بالمائة من قيمتها إلا إذا ورد خلاف ذلك في وثائق الشراء.  
ب- تكون مدة الكفالة لضمان سوء المصنعية سنة ميلادية من تاريخ الاستلام النهائي الا اذا ورد خلاف ذلك في وثائق الشراء.
4. أ- يلتزم المتعهد باستبدال اللوازم التي ثبت سوء مصنعتها أثناء سريان الكفالة بلوازم جديدة على نفقته خلال شهرين من تاريخ إشعاره بذلك من جامعة البلقاء التطبيقية.  
ب- لا يحول استبدال اللوازم دون حق جامعة البلقاء التطبيقية من العودة على المتعهد بأي نفقات ناتجة عن الاستبدال على ان يعاد احتساب مدة الكفالة من تاريخ الاستلام النهائي للوازم الجديدة.

توقيع المفوض: ..... الخاتم: .....



5. إذا لم يقم المتعهد باستبدال اللوازم التي ثبت سوء مصنعتها فعلى جامعة البلقاء التطبيقية تحصيل قيمة كفالة سوء المصنعية وتكليف لجنة الشراء لديها للقيام بشراء اللوازم مهما بلغت قيمتها على حساب المتعهد وتحمله فروق الأسعار.

6. على جامعة البلقاء التطبيقية مصادرة ما نسبته (15%) خمسة عشر بالمائة من قيمة اللوازم التي ثبت سوء مصنعتها إيراداً لحسابها.

سابعاً: تقدم الأسعار بالدينار الأردني على أساس "واصل مستودعات الجامعة" بحيث يتولى المتعهد المحال عليه العطاء التخليص على البضاعة وشحنها وتوصيلها للجامعة وتركيبها وتشغيلها حسب الأصول.

ثامناً: تتمتع جامعة البلقاء التطبيقية بالإعفاء من الرسوم والضرائب المستحقة وفق منظومة التشريعات المعمول بها أو قرارات مجلس الوزراء النافذة بهذا الخصوص.

تاسعاً: إذا تضمنت وثائق الشراء أن اللوازم أو الأشغال المطلوبة تتطلب توريداً وتركيباً وتشغيلاً فعلى المناقص أن يحدد في عرضه ما يلي:

1. مدة التوريد.
2. مدة التركيب والاستلام الأولي.
3. مدة التشغيل التجريبي.
4. مدة الاستلام النهائي.

#### عاشراً:

1. يلتزم المناقص بمدة التسليم المحددة في دعوة العطاء.
2. وإذا لم تحدد مدة التسليم في دعوة العطاء، فعلى المناقص أن يحدد المدة التي يراها مناسبة، ولجنة الشراء في هذه الحالة النظر في مدة التسليم المقترحة.
3. وإذا كانت مدة التسليم المحددة بدعوة العطاء لا تناسب المناقص، فعليه تحديد المدة التي يراها مناسبة، ولجنة الشراء في هذه الحالة، قبول عرضه أو رفضه.

#### حادي عشر:

1. تحسب مدة التسليم ابتداءً من تاريخ التوقيع على تبليغ قرار الإحالة، وتعترف مدة التسليم بأنها مجموع الأيام أو الأشهر التقويمية وتكون شاملة لأيام العطل والجمع والأعياد الرسمية.

2. تفرض غرامات على التأخير إذا تأخر المتعهد عن تنفيذ ما التزم به عن الموعد المحدد في العقد وكما يلي:

أ- ما نسبته (0.001) واحد بالالف من قيمة اللوازم عن كل يوم تأخير في التسليم عن الموعد المحدد للتسليم عن الفترة من (1) يوم – (45) يوماً.

ب- ما نسبته (0.002) اثنان بالالف من قيمة اللوازم عن كل يوم تأخير في التسليم عن الموعد المحدد للتسليم عن الفترة من (46) يوم – (60) يوماً.

ت- ما نسبته (0.003) ثلاثة بالالف من قيمة اللوازم عن كل يوم تأخير في التسليم عن الموعد المحدد للتسليم عن كل يوم تأخير يزيد على ستين يوماً.

3. وفي جميع الاحوال للجنة الشراء الحق بشراء المواد التي تأخر المتعهد في توريدها على حسابها دون سابق انذار وتحمله فروق الاسعار.

4. عند عدم تحديد موعد لتوريد المواد في دعوة العطاء فعلى المناقص أن يبين بالتحديد موعد التوريد وإذا لم يحدد موعد التوريد في الحالتين يعتبر التوريد حالاً وتعني كلمة حالاً أن يتم التوريد خلال أسبوع من تاريخ توقيع أمر الشراء.

توقيع المفوض: ..... الخاتم: .....

**ثاني عشر:** يلتزم المناقص بإبقاء العرض الذي قدمه ساري المفعول ولا يجوز الرجوع عنه لمدة لا تقل عن المدة المحددة في وثائق الشراء وإذا لم تكن المدة محددة فتعتبر (90) يوماً من تاريخ إيداع العروض .

**ثالث عشر:**

1. يعتبر تقديم عرض المناقص موافقة منه على أن إصدار كتاب القبول أو أمر الشراء بعد تبليغه يشكل مع عرض المناقص المقبول ووثائق الشراء عقداً ملزماً مالم ينص قرار الاحالة أو أوامر الشراء على خلاف ذلك .
2. يتعهد المناقص أن تكون اللوازم الموردة سليمة وخالية من أي عيوب مصنعية ومن طراز حديث ولم يتوقف انتاجها على أن تكون سنة الصنع كما هي محددة في وثائق الشراء.
3. إذا وجد أي تغيير في الموديل يكافئ أو أعلى مواصفة من الموديل المحال لصالح جامعة البلقاء التطبيقية فللجنة الشراء قبول الموديل الجديد بنسبة أعلى تنسيب لجنة فنية تشكل لهذه الغاية دون أي زيادة على السعر شريطة أن يكون من نفس الشركة الصانعة وبلد المنشأ.

**رابع عشر:** تشترط لجنة الشراء أن يقدم المناقص الأسعار شاملة الصيانة المجانية وقطع الغيار حسب ما يرد بالشروط الخاصة من تاريخ التوريد والتركييب والتشغيل والاستلام الفني النهائي.

**خامس عشر:** ترفق بالمناقصات صورة عن رخص المهن سارية المفعول، وشهادة تسجيل سارية المفعول واية وثائق تطلب عند الاعلان من المناقص.

**سادس عشر:** تحتفظ لجنة الشراء لنفسها بحق استبعاد أي عرض لا يكون واضحاً بصورة كافية أو يحتمل أكثر من تفسير أو إذا كان ناقصاً في بيان مواصفات مواد العطاء أو الشروط والمواعيد الخاصة بتسليمها أو لم يقدم على النموذج المقرر المرفق بدعوة العطاء.

**سابع عشر:** يجوز للمناقص سحب عرضه أو تعديله بموجب طلب خطي موقع ومختوم يودع في صندوق العطاءات قبل انتهاء آخر موعد لتقديم العروض ولا يجوز استرجاع العرض بعد الطلب الخطي في هذه الحالة إلا في جلسة فتح العروض.

**ثامن عشر:** تقبل لجنة الشراء أي تخفيض في الأسعار الواردة في العرض بصرفها بمذكرة تودع في صندوق العطاءات قبل موعد فتح العروض.

**تاسع عشر:** يشترط أن تكون تعبئة اللوازم من مستوى تجاري جيد مع بيان طريقة التعبئة دون أي إضافة في السعر وتبقى جميع الصناديق أو الأكياس ومواد التغليف الأخرى ملكاً للجامعة إلا إذا ورد نص على خلاف ذلك.

**عشرون:** لجنة الشراء غير مقيدة بأقل الأسعار، ولها الحق في تجزئة العطاء أو إلغائه كلياً أو جزئياً إذا اقتضت مصلحة الجامعة ذلك، دون أن يكون لأي من المناقصين الحق في المطالبة بأي خسارة أو ضرر ناتج عن ذلك.

**واحد وعشرون:** إذا وجدت لجنة الشراء أن الأسعار المقدمة مرتفعة أو لا تتناسب مع التقديرات الموضوعية لتلك اللوازم أو الخدمات المطلوبة، أو الشروط الواردة في العروض غير مقبولة، أو العروض غير مكتملة وتعذر إكمالها، فللجنة الشراء دراسة الأسباب ومراجعة القيمة التقديرية ومراجعة المواصفات ووثائق الشراء واتخاذ القرار المناسب.

**اثنان وعشرون:** للجنة الشراء إلغاء أي عملية شراء في أي مرحلة من مراحل عملية الشراء وقبل إصدار كتاب القبول للأشغال والخدمات الفنية وقبل توقيع المناقص عقد الشراء للوالم والخدمات الاستشارية كما للجامعة البلقاء التطبيقية إلغاء العملية الشرائية قبل الموعد النهائي لتقديم العروض دون أن يكون لأي من المناقصين الحق في الرجوع على لجنة الشراء أو جامعة البلقاء التطبيقية بأي خسارة أو ضرر ناشئ عن تقديم عرضه ولا يترتب في هذه الحالة على لجنة الشراء أو جامعة البلقاء التطبيقية أي التزامات مادية أو غير مادية مقابل ذلك في أي من الحالات التالية:

1. إذا لم تعد هناك حاجة للوالم أو الخدمات.
2. إذا تبين وجود خطأ في وثائق العطاء.
3. إذا ثبت وجود تواطؤ بين المناقصين أو حدوث احتيال أو فساد أو إكراه.
4. إذا اقتضت المصلحة العامة ذلك.

توقيع المفوض: ..... الخاتم: .....

**ثلاثة وعشرون:** إذا وجد في أي من العروض المقدمة نقص، أو خطأ أو تناقض بين حساب جملة أي مبلغ، وما يجب أن تكون عليه هذه الجملة بتطبيق السعر الموضوع لأي بند في جدول الكميات، فلجنة الشراء الحق في تعديل جملة المبلغ بما يتفق وتطبيق السعر الموضوع على الكمية الموضوعه لذلك البند. وبالتالي تعديل مجموع السعر أو المبلغ المقدم للعطاء، وإذا حدث خلاف بين العدد المذكور بالأرقام والمذكور كتابة فتعد الكتابة هي الملزمة، وكذلك إذا حدث خطأ في جمع قيمة مختلف البنود فإن لجنة الشراء الحق في تصحيح المجموع ويكون المجموع المصحح في مثل هذا العطاء هو الملزم للمناقص.

#### **اربعة وعشرون:**

1. للجنة الشراء أن تنقص أو تزيد كميات أو مدد اللوازم والخدمات الاستشارية الواردة في وثائق الشراء قبل الإحالة دون الرجوع إلى المناقص على أن لا يتجاوز مجموع الزيادة أو النقصان ما نسبته (25%) من الكمية المطلوبة.
2. يحق للجنة الشراء تمديد العطاءات ذات الكميات التقديرية للمدد الزمنية التي يتم تحديدها في دعوة العطاء وبما يتفق ومصصلحة الجامعة.

#### **خمسة وعشرون:**

1. يوقع المتعهد الذي أحيل عليه العطاء عقداً لتنفيذه وفقاً للشروط والمواصفات المقررة للوازم والخدمات المطلوبة في هذا العطاء، على أن ينص في العقد على أن تلك الشروط والمواصفات والأمر الأخرى الواردة في دعوة العطاء وفي الوثائق والمخططات المرفقة أو الملحقة به والأحكام والإجراءات المنصوص عليها في هذا النظام تعد جزءاً من ذلك العقد ويعتبر قرار الإحالة أو التلزم الذي وقع عليه المتعهد أو وكيله القانوني بالتبليغ بمثابة عقد لهذه الغاية إلا إذا ورد خلاف ذلك في دعوة العطاء أو شروطه.
2. لا يجوز للمتعهد الذي أحيل عليه أي عطاء للجامعة أن يتنازل عنه أو عن أي جزء منه إلى أي شخص آخر أو جهة أخرى بأي صورة من الصور بدون موافقة خطية مسبقة من لجنة الشراء ووفقاً للشروط والضمانات التي تقررها على أن تصادق موافقة لجنة الشراء من قبل الجهة التي سبق لها وصدقت على قرار الإحالة.

#### **ستة وعشرون:**

1. إذا لم يتم المتعهد بتنفيذ التزاماته جميعها بموجب العقد أو أي جزء منها أو تأخر بتنفيذ ما التزم به في الموعد المحدد بالعقد أو قصر في استبدال اللوازم المرفوضة بأخرى مطابقة، فعلى لجنة الشراء لدى جامعة البلقاء التطبيقية أو الجهة المسؤولة عن إدارة العقد مصادرة قيمة تأمين حسن التنفيذ أو أي جزء منه بشكل يتناسب مع قيمة اللوازم غير الموردة أو غير المستبدلة على أن لا يقل ذلك عن (10%) عشرة في المائة من قيمة اللوازم غير الموردة أو غير المستبدلة ويعتبر هذا المبلغ إيراداً لحسابها وللجنة شراء اللوازم أو الخدمات مهما بلغت قيمتها أو أي جزء منها بالمواصفات والخصائص ذاتها أو شراء بديل عنها بالخصائص والاستعمالات ذاتها دون أن تقل عنها سوية وفقاً لأحكام النظام، وفي هذه الحالة يتم تحميل المتعهد فروق الأسعار والنفقات الإضافية وأي خسارة أو مصاريف دون الحاجة إلى أي إنذار.
2. مع مراعاة ما ورد في الفقرة (أ) من هذه المادة في حال لم تكن جامعة البلقاء التطبيقية هي الجهة المسؤولة عن إدارة العقد فلها في حالات طارئة ومستعجلة شراء حاجتها من اللوازم والخدمات من خلال لجان الشراء المشكلة لديها ويتم تحميل المتعهد فروق الأسعار الناجمة عن عملية الشراء.
3. يتم تنزيل الكميات التي تم شراؤها على حساب المتعهد من الكمية الواردة في قرار الإحالة غير الموردة.
4. لا تسري أحكام الفقرتين (أ) و (ب) من هذه المادة على المواد التي تأخر توريدها، وتسري عليها أحكام غرامات التأخير.

#### **سبعة وعشرون:**

1. يراعي المناقص عند تقديمه للعينة المطلوبة أن تكون مطابقة تماماً للمواصفات الخاصة بدعوة العطاء.
2. يتحمل المناقص نفقات إجراء الفحوص الروتينية للمواد وأي فحوصات تجري على المواد بقصد التحقق من مطابقتها للمواصفات. وفي حالة لزوم تكرار الفحص، يتحمل المناقص نفقات إجراء الفحوص إذا كانت النتائج غير مرضية، أو تتحمل الجامعة نفقات إجراء الفحوص إذا كانت النتائج مرضية.
3. تُرد العينات غير المقبولة المقدمة مع العطاء إلى أصحابها إذا رغبوا في ذلك، وتصبح ملكاً للجامعة إذا لم يطلب خطياً استردادها خلال أسبوعين من تاريخ الإعلان عن قرار الإحالة النهائية، ويتم ادخالها في قيود وسجلات الجامعة وفقاً للأصول الرسمية المعمول بها.

توقيع المفوض: ..... الخاتم: .....

ثمانية وعشرون: يدفع المتعهد المحال عليه العطاء، الطوابع القانونية ورسوم الإحالة ورسوم العقود والرسوم الإضافية وأي رسوم أخرى مستحقة بموجب القوانين والأنظمة المعمول بها، ويتم تسديد هذه الرسوم والطوابع عند التوقيع على تبليغ قرار الإحالة.

تسعة وعشرون: تعد هذه الشروط وثيقة من وثائق العطاء، وجزءاً من العقد الذي يبرم معه، وعلى المناقص التوقيع عليها وختمها بخاتمه الخاص وإرفاقها بمناقصته.

ثلاثون: بالرغم مما ورد أعلاه يطبق نظام المشتريات الحكومية رقم (8) لسنة 2022 مع كامل الملاحق المرفقة به وتعليمات تنظيم إجراءات المشتريات الحكومية الصادرة استناداً للمادة (95) من النظام.

واحد وثلاثون:

يودع العرض من قبل المناقص أو وكيله في صندوق العطاءات الموجود في دائرة المشتريات في الجامعة المركز في موعد أقصاه الساعة الواحدة من بعد ظهر يوم الاثنين. الموافق 2024/5/13.

رئيس لجنة الشراء  
جامعة البلقاء التطبيقية

توقيع المفوض: .....

### الشروط الخاصة بدعوة العطاء رقم ( 2024/ )

تعد هذه الشروط مكملة لتعليمات الدخول في العطاء والشروط العامة للتعاقد وتكون لها عند التطبيق قوة العقد الخاص بشراء اللوازم والخدمات وتكون ملزمة للمناقضين، وللجنة الشراء حق استبعاد أي عرض غير ملتزم بأي شرط منها.

1. يرفق بالعرض تأمين للدخول في العطاء على شكل كفالة بنكية أو شيك مصدق صادرة / صادر عن بنك محلي بنسبة لا تقل عن (3%) من قيمة العرض الإجمالية ويكون صالحاً لمدة لا تقل عن (90) تسعين يوماً من تاريخ فتح العروض، ولن ينظر في أي عرض غير معزز بالتأمين المطلوب.
2. بعد صدور قرار الإحالة المبدئية وإشعار المناقص به ملتزماً له طيلة مدة صلاحية العرض المقدم.
3. يجب ذكر الرقم الوطني الضريبي.
4. يجب أن تكون المواصفات الواردة في عرض المناقص واضحة ومبوبة بشكل جيد بحيث تكون الوحدة والكمية والسعر الافرادي والإجمالي وفترة التسليم وبلد المنشأ واسم الشركة الصانعة مبينة إزاء كل مادة.
5. يعد تقديم العرض من قبل المناقص تأكيداً منه بأنه أجرى التزاماً مع الشركة المصنعة بكامل اللوازم المعروضة وضمن المواصفات والشروط الخاصة بدعوة العطاء والعرض المقدم من قبله.
6. على المناقص أن يرفق بعرضه ما يثبت قدرته المالية والفنية على تنفيذ متطلبات العطاء وتأمين وسائل الصيانة.
7. يلتزم المناقص بتقديم الأسعار شاملة التوريد والتركيب والتشغيل والصيانة المجانية شاملة أجور العمل وقطع الغيار لمدة عامين من تاريخ الاستلام والتشغيل الفني النهائي.
8. يقدم المناقص كفالة ضمان حسن مصنعية خطية لمدة سنة من تاريخ التسليم النهائي والتشغيل للأجهزة والمعدات والآليات وأي لوازم تتطلب ذلك.
9. تعد طريقة الدفع المحددة في قرار الإحالة ملزمة للمتعهد المحال عليه العطاء، علماً بأن قيمة الإحالة تدفع بعد توريد اللوازم المطلوبة واستلامها بالشكل النهائي.
10. إن دعوة العطاء والشروط العامة والخاصة والمواصفات الفنية هي جزء لا يتجزأ من العطاء.
11. الالتزام بالبند أولاً فقرة ( أ ) من الشروط العامة صفحة رقم (3) عند تعبئة النموذج أدناه.
12. الالتزام بأن تكون الأسعار المقدمة حسب ما هو مطلوب بالصفحة رقم (1) من الشروط العامة لدعوة العطاء والمتعلق بالضريبة العامة على المبيعات.
13. الالتزام بتحديد بلد المنشأ ومصدر التوريد صراحة في العرض المقدم وفي حال عدم تحديده، سيتم اعتماد بلد المنشأ ( بلد التسجيل ) الشركة الأم للأجهزة الموردة.
14. الالتزام بتقديم النسخة الإلكترونية بالإضافة إلى الورقية WORD أو EXCEL عند تقديم العرض مباشرة.

15. الالتزام بتقديم الكتالوجات للأجهزة المعروضة، وتحديد الصفحة والموديل للجهاز، والالتزام بالموصفات الفنية الواردة في الكتالوج وتثبيتها في عرض الشركة مقارنة بالموصفات الفنية المطلوبة في دعوة العطاء حسب النموذج المقدم من قبل الجامعة.

16. الالتزام بأن تكون أرقام البنود في العرض المقدم كما وردت في دعوة العطاء.

17. الالتزام بتثبيت القيمة الإجمالية للعرض الأصلي، والعروض البديلة بشكل منفصل لتسهيل عملية احتساب قيمة كفالة الدخول، (مع الأخذ بعين الاعتبار احتساب البديل الأعلى للبنود لغرض احتساب الكفالة).

18. في حال عرض المناقص لمادة (بنفس الموديل ومن نفس الشركة الصانعة) من أكثر من منشأ واحد فيجب أن يتقدم المناقص بسعر منفصل لكل منشأ.

19. على المناقص أن يذكر صراحة في عرضه اسم الشركة الصانعة (Manufacture) واسم الشركة الموردة

20. وفي حال عدم الالتزام بأي شرط من شروط دعوة العطاء العامة والخاصة، أو أي شرط من الشروط أعلاه ولا يحق للمناقص إضافة أي شرط إلى العرض المقدم (كتحديد الحد الأدنى لقبول الاحالة أو غيرها من الشروط) ويحق للجنة الشراء الشراء استبعاد العرض المقدم.

21. للجنة الشراء المفاوضة على الاسعار او اية خدمات اخرى يمكن تقديمها وتتعلق بالمادة او الخدمات المعروضة من المناقص المنوي الاحالة عليه وبما يحقق مصلحة الجهة المستفيدة.

22. اذا وجد تعارض في وثائق الشراء بين الشروط العامة والشروط الخاصة فيؤخذ بما ورد في الشروط الخاصة.

توقيع المفوض: ..... الخاتم: .....









تأثيث مبنى القاعات التدريسية في كلية عجلون الجامعية

جداول الكميات

الرقم	بيان العمل	وحدة الكيل	الكمية (بالرقم والكتابة)		سعر الوحدة (بالرقم والكتابة)		المبلغ	
			فلس	دينار	فلس	دينار	فلس	دينار
	<ul style="list-style-type: none"> <li>❖ السعر لجميع بنود العطاء يشمل التصنيع والتوريد والتركيب حسب الموقع المحدد بدعوة العطاء.</li> <li>❖ يجب على المتعهد تقديم عينة جاهزة للجامعة عند الطلب.</li> <li>❖ على المتعهد تقديم مخططات تنفيذية قبل التركيب في الموقع لاخذ موافقة الجامعة عليها.</li> <li>❖ على المقاول تقديم جدول لمراحل التصنيع الخاصة بالهيكل المعدني والاعمال الخشبية والدهان ليتم الاطلاع على الية التصنيع ومدى مطابقة المواد الموردة للمصنع للمواصفات والمواد المعتمدة وذلك قبل التصنيع.</li> <li>❖ جميع الخرداوات والاكسسوارات لبنود العطاء تكون من اجود الاصناف نخب اول.</li> <li>❖ يتم تنفيذ اعمال كبس الفورمايكا لاعمال العطاء بطريقة الكبس الحراري مع لاصق بلاستيكي ابيض "غراء".</li> <li>❖ الفورمايكا المستعملة في اعمال العطاء من اجود الانواع نخب اول واللون حسب اختيار الجامعة.</li> <li>❖ الخشب المعاكس المستعمل لاعمال العطاء من اجود الانواع نخب اول.</li> <li>❖ يتم اعتماد اللون من قبل الجامعة لجميع الاعمال.</li> <li>❖ يتم التركيب حسب التوزيع الذي توافق عليه الجامعة.</li> <li>❖ الدهان للاجزاء المعدنية (Powder Coating) سماكة لا تقل عن 60 ميكرون ونوع الدهان من ماركة معروفة يتم اعتمادها من قبل المهندس.</li> <li>❖ معجونة حرارية.</li> <li>❖ على المناقص ان يرفق بالعرض الكتالوجات لجميع المواد.</li> </ul>							

ينقل المجموع إلى الخلاصة

تأثيث مبنى القاعات التدريسية في كلية عجلون الجامعية

جداول الكميات

الرقم	بيان العمل	وحدة الكيل	الكمية (بالرقم والكتابة)	سعر الوحدة (بالرقم والكتابة)		المبلغ	
				فلس	دينار	فلس	دينار
١-	<p><u>بالجدول</u></p> <p>تصنيع وتقديم وتركيب طاولات لاجهزة الحاسوب قياس حسب المبين بالمخططات المرفقة والسعر والعمل يشمل ولا يقتصر على الآتي:</p> <ul style="list-style-type: none"> <li>• الجوانب والوجه والرفوف والقواطع والظهر من خشب اللاتيه نخب أول سماكة لا تقل عن ١٨ ملم ملبس فورمايكا على الوجهين سماكة لا تقل عن ٠,٨ ملم.</li> <li>• الاحرف مقشطة زان من اجود الانواع نخب أول خالي من العيوب والشقوق ومدهون سلر ولكر حسب الأصول وحسب ما هو مبين بالمخططات.</li> <li>• التثبيت لجميع اجزاء ومكونات الطاولة بواسطة مجابد ذات جودة عالية نخب أول مثبتة بواسطة براغي من صاج مقاوم للصدأ.</li> <li>• تركيب مسامير كعب نخب أول باعداد حسب المخططات.</li> <li>• الغراء المستعمل ابيض بلاستيكي من اجود الانواع نخب أول</li> <li>• كبس الفورمايكا بواسطة مكبس حراري مع غراء بلاستيكي ابيض.</li> <li>• فتحات التمديدات مقشطة بلاستيك (بوليبروبلين)</li> <li>• كل ما يلزم لانجاز العمل على اكمل وجه حسب المخططات والمواصفات وتعليمات المهندس.</li> </ul> <p>أ. طاولة كمبيوتر ثنائية</p> <p>ب. طاولة كمبيوتر ثلاثية</p>	عدد	٣٠ ثلاثون				
		عدد	٥٠ خمسون				

ينقل المجموع إلى الخلاصة

تأثيث مبنى القاعات التدريسية في كلية عجلون الجامعية

جداول الكميات

الرقم	بيان العمل	وحدة الكيل	الكمية (بالرقم والكتابة)	سعر الوحدة (بالرقم والكتابة)		المبلغ	
				فلس	دينار	فلس	دينار
٢-	<u>بالمحدد</u> تصنيع وتقديم كراسي متحركة بعجلات (منجدة قماش) (بدون ايدي) قياس حسب المبين بالمخططات المرفقة والسعر والعمل يشمل ولا يقتصر على الآتي: • الهيكل للكرسي (الظهر والقاعدة) مصنوع من البلاستيك المقوى بولي ايثيلين او بروبيلين او الخشب الرقائقي المصمت سماكة لا تقل عن ١٧ ملم. • تلبس كامل الهيكل بالاسفنج عالي الكثافة (ضغط عالي) وبالسماكة حسب اختيار المهندس. والمكسو بالقماش من اجود الانواع. • قاعدة الكرسي السفلية نجمة رباعية او خماسية مع الارجل مصنوعة من البلاستيك البولي بروبيلين المصنوب على فولاذ او من الفولاذ المدهون ابيوكسي او النيكل كروم. • عامود الكرسي مع جهاز الهيدروليك من الستانلس ستيل او الفولاذ المطلي ابيوكسي يتحرك لاعلى واسفل والى الخلف والامام. • الكرسي قابل للحركة والتغيير بجميع الاتجاهات. • كافة البراغي والاكسسوارات مجفنة او ستانلس ستيل من اجود الانواع. • كل ما يلزم لانجاز العمل على اكمل وجه حسب المخططات والمواصفات وتعليمات المهندس.	عدد	٢١٠ مائتان وعشرة				

ينقل المجموع الى الخلاصه

تأثيث مبنى القاعات التدريسية في كلية عجلون الجامعية

جداول الكميات

الرقم	بيسان العمل	وحدة الكيل	سعر الوحدة (بالرقم والكتاتبة)		المبلغ	
			فلس	دينار	فلس	دينار
٣-	<u>بالمسند</u> تقديم وتصنيع كراسي انتظار مفردة قياس حسب المبين بالمخططات المرفقة والسعر والعمل يشمل ولا يقتصر على الآتي: <ul style="list-style-type: none"> <li>• كامل الهيكل (الظهر والأيدي والمساند والقاعدة) مصنوعة من من الفولاذ المدهون ايبوكسي او البلاستيك المقوى البولي بروبيلين او خشب الساندويش او الخشب الرقائقي المصمت سماكة لا تقل عن ١,٧ ملم.</li> <li>• تلبس كامل الهيكل بالاسفنج عالي الكثافة (ضغط عالي) وبالسماكة حسب اختيار المهندس. والمكسو بالقماش من اجود الانواع.</li> <li>• لبادات المساند من البلاستيك المقوى البولي بروبيلين او الاسفنج الملبس بالقماش او الجلد.</li> <li>• الاسفنج عالي الكثافة (ضغط عالي) او البولي يوريثان بوزن لا يقل عن ٣٥-٤٠ كغم/م<sup>٣</sup> والملبس بوجه نهائي قماش او الجلد الصناعي من اجود الانواع والقابل للتنظيف بسهولة وباللون المطلوب ومقاوم للحريق وللبيكتيريا ومشغول بزخرفة جميلة.</li> <li>• الارجل من الفولاذ المطلي بالايبوكسي او من النيكل كروم او الستانلس ستيل وبالشكل الذي يختاره المهندس.</li> <li>• كافة البراغي والاكسسوارات مجلفنة او ستانلس ستيل من اجود الانواع</li> </ul>	عدد	١١٠	مائة وعشرة		

ينقل المجموع إلى الخلاصة

تأثيث مبنى القاعات التدريسية في كلية عجلون الجامعية

جدول الكميات

الرقم	بيان العمل	وحدة الكيل	الكمية (بالرقم والكتابة)	سعر الوحدة (بالرقم والكتابة)		المبلغ	
				فلس	دينار	فلس	دينار
٤-	<u>بالعدد</u> تصنيع وتقديم وتركيب طرييزة صغيرة قياس حسب المبين بالمخططات المرفقة والسعر والعمل يشمل ولا يقتصر على الآتي:  <ul style="list-style-type: none"> <li>• الوجه من خشب اللاتيه الاندونيسي او ما يعادله في الجودة نخب اول سماكة لا تقل عن ٢١ ملم ملابس فورمايكا سماكة لا تقل عن ٠,٨ ملم .</li> <li>• الاحرف مقشطة زان من اجود الانواع نخب اول خالي من العيوب والشقوق ومدهون سطر ولكر حسب الأصول مع كسح الزوايا وحسب ما هو مبين بالمخططات.</li> <li>• تركيب مسامير كعب نخب اول باعداد حسب المخططات.</li> <li>• الغراء المستعمل ابيض بلاستيكي من اجود الانواع نخب اول</li> <li>• كبس الفورمايكا بواسطة مكبس حراري مع غراء بلاستيكي ابيض.</li> <li>• كل ما يلزم لانجاز العمل على اكمل وجه حسب المخططات والمواصفات وتعليمات المهندس.</li> </ul>	عدد	٥٥ خمسة وخمسون				

ينقل المجموع إلى الخلاصة

تأثيث مبنى القاعات التدريسية في كلية عجلون الجامعية

جداول الكميات

الرقم	بيسان العمل	وحدة الكيل	الكمية (بالرقم والكتابة)	سعر الوحدة (بالرقم والكتابة)		المبلغ	
				فلس	دينار	فلس	دينار
٥-	<u>بالمحدد</u> تصنيع وتقديم وتركيب كراسي انتظار (ثلاثي) قياس حسب المبين بالمخططات المرفقة والسعر والعمل يشمل ولا يقتصر على الآتي:						
	<ul style="list-style-type: none"> <li>• كامل الهيكل (الظهر والايدي والمساند والقاعدة) مصنوعة من البلاستيك المقوى بولي بروبيلين او المعدن المدهون ابيوكسي او من الواح الستانلس ستيل وتتحمل الاستخدام العام.</li> <li>• تلبس الكرسي بالاسفنج عالي الكثافة (ضغط عالي) وبالسماكة حسب اختيار المهندس والملبس بالجلد الصناعي او القماش والمشغول بزخرفة والمقاوم للحريق وسهل التنظيف.</li> <li>• الارجل من الفولاذ المطلي بالايوكسي او من النيكل كروم او الستانلس ستيل وبالشكل الذي يختاره المهندس.</li> <li>• ظهر الكرسي ملبس بالاسفنج عالي الكثافة (ضغط عالي) وبالسماكة حسب اختيار المهندس والملبس بالجلد الصناعي او القماش والمشغول بزخرفة والمقاوم للحريق وسهل التنظيف والمسنود بظهر من البلاستيك المقوى او المعدن.</li> <li>• كافة البراغي والاكسسوارات مجلفنة او ستانلس ستيل من اجود الانواع.</li> <li>• كل ما يلزم لانجاز العمل على اكمل وجه حسب المخططات والمواصفات وتعليمات المهندس.</li> </ul>	عدد	١٢ اثنا عشر				

ينقل المجموع الى الخلاصة

تأثيث مبنى القاعات التدريسية في كلية عجلون الجامعية

جدول الكميات

الرقم	بيان العمل	وحدة الكيل	الكمية (بالرقم والكتابة)	سعر الوحدة (بالرقم والكتابة)		المبلغ	
				فلس	دينار	فلس	دينار
٦-	تصنيع وتقديم وتركيب طاولات مكتب قياس حسب المبين بالمخططات المرفقة والسعر والعمل يشمل ولا يقتصر على الآتي: <ul style="list-style-type: none"> <li>المكتب: وجه الطاولة من خشب اللاتيه سماكة ١٨ ملم مع تسميك الحواف وتدعيم الوسط بعدة قطع من خشب اللاتيه عرض ١٠ سم وسماكة ١٨ ملم ملبس فورمايكا وجه واحد مع عمل فتحة بلاستيكية دائرية الشكل مع غطاء لاسلاك الكمبيوتر، الجوانب من خشب اللاتيه سماكة ١٨ ملم طبقتين ليصبح ٣,٦ سم ملبس فورمايكا من الوجهين سماكة لا تقل عن ٠,٧ ملم، المرأة من خشب اللاتيه سماكة ١٨ ملم ملبس فورمايكا من الخارج سماكة لا تقل عن ٠,٧ ملم.</li> <li>وحدة الادراج المتحركة (ثلاث ادراج مع زرفيل مركزي واربعة عجلات رير): الهيكل من خشب اللاتيه سماكة ١٨ ملم ملبس فورمايكا من الخارج سماكة لا تقل عن ٠,٧ ملم، الظهر من الخشب المعاكس سماكة ٥ ملم ملبس فورنايكا من الخارج سماكة لا تقل عن ٠,٧ ملم، الجوارير من خشب اللاتيه سماكة ١٨ ملم ملبس فورمايكا على الوجهين سماكة لا تقل عن ٠,٧ ملم، السكك مرحلتين معدنية عريض تثبت بما لا يقل عن ثلاث براغي، الأيدي معدنية (كروم) اسطوانية الشكل او بشكل حسب اختيار المهندس.</li> <li>تركب تسميكة للوجه اللاتيه سماكة ١٨ ملم بعرض ١٠ سم من جميع الجهات ليضاعف سماكة الوجه وتدعيم الوسط بقطعة لاتيه عرض ١٠ سم وبنفس الطريقة ويجمع الوجه بواسطة مجايد حديدية عدد ٤ من اجود الانواع تثبت باربع براغي لكل مجيد.</li> <li>تفشط جميع الحواف والاطراف بقشاش من خشب الزان سماكة ١,٥ سم وتبرم بمقطع حرف C بسن.</li> <li>دهان الاقشطة (الزان) بعد البرم والبردخة والتنعيم بدهان سيلر ثم اللكر من اجود الانواع.</li> </ul>	عدد	١١٥ مائة وخمسة عشر				

ينقل المجموع إلى الخلاصة



تأثيث مبنى القاعات التدريسية في كلية عجلون الجامعية

جداول الكميات

الرقم	بيانات العمل	وحدة الكيل	الكمية (بالرقم والكتابة)	سعر الوحدة (بالرقم والكتابة)		المبلغ	
				فلس	دينار	فلس	دينار
٧-	<p><u>بالعدد:</u> تصنيع وتقديم كراسي مكتب متحركة بعجلات (منجدة قماش) قياس حسب المبين بالمخططات المرفقة والسعر والعمل يشمل ولا يقتصر على الآتي:</p> <ul style="list-style-type: none"> <li>• الهيكل للكرسي (الظهر والقاعدة) مصنوع من البلاستيك المقوى بولي ايثيلين او بروبيلين او الخشب الرقائقي المصمت سماكة لا تقل عن ١٧ ملم.</li> <li>• تلبس كامل الهيكل بالاسفنج عالي الكثافة (ضغط عالي) وبالسماكة حسب اختيار المهندس. والمكسو بالقماش من اجود الانواع.</li> <li>• قاعدة الكرسي السفلية نجمة رباعية او خماسية مع الارجل مصنوعة من البلاستيك البولي بروبيلين المصبوب على فولاذ او من الفولاذ المدهون ايبوكسي او النيكل كروم.</li> <li>• الذراع من المعدن الثابت او ما يعادلها من البلاستيك المقوى منجد من القماش وقابلة للفك والصيانة.</li> <li>• عامود الكرسي مع جهاز الهيدروليك من الستانلس ستيل او الفولاذ المطلي ايبوكسي يتحرك لاعلى واسفل والى الخلف والامام.</li> <li>• الكرسي قابل للحركة والتغيير بجميع الاتجاهات.</li> <li>• يتناسب انحناءات القاعدة والظهر مع جسم الانسان (صحي).</li> <li>• كافة البراغي والاكسسوارات مجلفنة او ستانلس ستيل من اجود الانواع.</li> <li>• كل ما يلزم لانجاز العمل على اكمل وجه حسب المخططات والمواصفات وتعليمات المهندس.</li> </ul>	عدد	١٥٠ مائة وخمسون				

ينقل المجموع إلى الخلاصة

تأثيث مبنى القاعات التدريسية في كلية عجلون الجامعية

جداول الكميات

الرقم	بيان العمل	وحدة الكيل	الكمية (بالرقم والكتابة)	سعر الوحدة (بالرقم والكتابة)		المبلغ	
				فلس	دينار	فلس	دينار
٨-	<u>بالعدد</u> تقديم وتصنيع وتركيب خزنة خشبية (للملفات) بدون ابواب من خشب اللاتيه سماكة (١٨) ملم حسب التفاصيل الواردة في المخططات قياس حسب المبين بالمخططات مع التلبيس بطبقة Hard PVC سماكة (٠,٩) ملم للوجهين للجوانب والرفوف والقواطع والبانييل والظهر والسعر يشمل عمل البانييل ارتفاع (٨) سم بسماكة (٢) سم من خشب السويد وتثبيت الخزائن بواسطة قواعد بلاستيكية حسب الأصول كما ويشمل السعر ايضا جميع ما يلزم من اكسسوارات من اجود الانواع والدهان لوستر لجميع الاجزاء الغير ملبسة وجميع ما يلزم لاتمام العمل على اكمل جه حسب المخططات وتعليمات المهندس.	عدد	١٢ اثنا عشر				
٩-	<u>بالعدد</u> تقديم وتصنيع وتركيب طاولة جانبية للمكتب خشبية بدون ابواب من خشب اللاتيه سماكة (١٨) ملم حسب الابعاد والتفاصيل الواردة في المخططات مع التلبيس بطبقة Hard PVC سماكة (٠,٩) ملم للوجهين للجوانب والرفوف والقواطع والبانييل والظهر والسعر يشمل عمل البانييل ارتفاع (٨) سم بسماكة (٢) سم من خشب السويد وتثبيت الخزائن بواسطة قواعد بلاستيكية حسب الأصول كما ويشمل السعر ايضا جميع ما يلزم من اكسسوارات من اجود الانواع والدهان لوستر لجميع الاجزاء الغير ملبسة وجميع ما يلزم لاتمام العمل على اكمل جه حسب المخططات وتعليمات المهندس.	عدد	٧٥ خمسة وسبعون				
١٠-	<u>بالعدد</u> تقديم وتصنيع وتركيب خزنة اسعافات اولية مصنوعة من خشب اللاتيه سماكة (١٨) ملم ملبس بطبقة من Hard PVC سماكة (٠,٩) ملم بعرض (٦٠) سم وعمق (٥٠) سم وارتفاع (٦٠) سم تحتوي على ارفف قابلة لتعديل الارتفاع وزجاج للباب سماكة (٦) ملم والسعر يشمل تثبيت الخزنة بالمفاصل اللازمة والمسامير وجميع ما يلزم من اكسسوارات من اجود الانواع وجميع ما يلزم لاتمام العمل على اكمل جه حسب المخططات وتعليمات المهندس.	عدد	١ واحد				

ينقل المجموع إلى الخلاصة

تأثيث مبنى القاعات التدريسية في كلية عجلون الجامعية  
جداول الكميات

الرقم	بيان العمل	وحدة الكيل	الكمية		سعر الوحدة		المبلغ	
			(بالرقم والكتابة)	(بالرقم والكتابة)	(بالرقم والكتابة)	(بالرقم والكتابة)	دينار	فلس
١١-	<p><u>بالمعدن</u></p> <p>تقديم وتصنيع وتركيب خزانة حائط جدارية مع حوض مستطيلة الشكل وباقيسة حسب المخططات والسعر والعمل يشمل ولا يقتصر على الأتي:</p> <ul style="list-style-type: none"> <li>تقديم وتركيب سطح العمل (Top Bench) مستطيل الشكل وبالقياس المبين بالمخططات سماكة لا تقل عن (٣) سم والمصنوع من الجرانيت مقاومة للامحاض والمواد الكيماوية شاملا السعر عمل الفتحات اللازمة بالوجه العلوي للأحواض يتم تركيبه فوق جسم الخزائن والطاولات السفلي وتقديم وتركيب بانيل على الحائط وأسفل الخزانة بارتفاع (١٠) سم من نفس مادة السطح ويكون الكيل للسطح فقط دون احتساب مساحة البانيل بل يكون مشمولا بالسعر وذلك حسب المخططات وتعليمات المهندس.</li> <li>تقديم وتركيب خزانة سفلية درفتين للأحواض من خشب اللاتيه سماكة (١٨) ملم الملبس طبقتين (Hard PVC) باقيسة حسب المخططات يتم تركيبها حسب الأصول اسفل وجه العمل شاملا السعر القاعدة المعدنية اللازمة بطول (٩٠) سم وسلة المهملات حسب المخططات وتعليمات المهندس.</li> <li>تقديم وتركيب خزانة سفلية درفة واحدة من خشب اللاتيه سماكة (١٨) ملم الملبس طبقتين (Hard PVC) باقيسة حسب المخططات يتم تركيبها اسفل وجه العمل.</li> <li>تقديم وتركيب وحدات جوارير من خشب اللاتيه سماكة (١٨) ملم الملبس طبقتين (Hard PVC) باقيسة حسب المخططات يتم تركيبها حسب الأصول اسفل وجه العمل وذلك حسب المخططات وتعليمات المهندس.</li> <li>تركيب خلاط ماء (بارد، ساخن) للأحواض يتم تركيبه حسب المواصفات والمخططات وتعليمات المهندس شاملا السعر تقديم وتركيب كل ما يلزم لتوصيله بنقاط التأسيس.</li> <li>تقديم وتركيب حوض كبير من مادة Stainless Steel باقيسة حسب المخططات يتم تركيبه داخل وجه العمل حسب المواصفات والمخططات وتعليمات المهندس شاملا السعر تقديم وتركيب كل ما يلزم لتوصيله بنقاط التأسيس.</li> <li>تقديم وتركيب سيفون من مادة بولي بروبيلين يتم تركيبه للأحواض حسب المواصفات والمخططات وتعليمات المهندس.</li> </ul>	عدد	٢	اثنان				

ينقل المجموع إلى الخلاصة

تأثيث مبنى القاعات التدريسية في كلية عجلون الجامعية

جدول الكميات

الرقم	بيسان العمل	وحدة الكيل	الكمية (بالرقم والكتابة)	سعر الوحدة (بالرقم والكتابة)		المبلغ	
				فلس	دينار	فلس	دينار
١٢-	تقديم وتصنيع وتركيب منصة محاضر بالاقيسة حسب المخططات من خشب اللاتيه سماكة (٢٢) ملم الملبسة بوجه نهائي قشرة من خشب البلوط على الوجهين وذلك للواجهات الداخلية والخارجية والارضية والظهر والأرفف وجميع الزخارف الظاهرة حسب المخططات من خشب البلوط مع قشاط من خشب البلوط للحواف الظاهرة وتقديم وتركيب شعار الجامعة من النحاس على قاعدة خشبية شاملا السعر الحف والسنفرة والدهان سطر ولكر حسب الأصول للاوجه الغير ملبسة وكما يشمل السعر والعمل الاكسسوارات والبراغي المجلفنة والارجل القابلة للتعديل وعمل الفتحات اللازمة للتمديدات الكهربائية وتزويدها بالأغطية اللازمة وبالتنسيق مع المهندس لتحديد مواقع وقياس الفتحات وكل ما يلزم لانجاز العمل على اكمل وجه حسب المخططات والمواصفات وتعليمات المهندس المشرف.	عدد	٣ ثلاثة				

ينقل المجموع إلى الخلاصة

تأثيث مبنى القاعات التدريسية في كلية عجلون الجامعية

جدول الكميات

الرقم	بيان العمل	وحدة الكيل	الكمية (بالرقم والكتابة)	سعر الوحدة (بالرقم والكتابة)		المبلغ	
				فلس	دينار	فلس	دينار
١٣-	تصنيع وتقديم وتركيب طاولات قراءة للمكتبة باقيسة حسب المبين بالمخططات المرفقة والسعر والعمل يشمل ولا يقتصر على الآتي:  <ul style="list-style-type: none"> <li>• الجوانب والوجه والقواطع والظهر من خشب اللاتيه نخب أول سماكة لا تقل عن ١٨ ملم ملبس فورمايكا على الوجهين سماكة لا تقل عن ٠,٨ ملم.</li> <li>• الاحرف مقشطة زان من اجود الانواع نخب أول خالي من العيوب والشقوق ومدهون سلر ولكر حسب الأصول وحسب ما هو مبين بالمخططات.</li> <li>• التثبيت لجميع اجزاء ومكونات الطاولة بواسطة مجابد ذات جودة عالية نخب أول مثبتة بواسطة براغي من صاج مقاوم للصدأ.</li> <li>• تركيب مسامير كعب نخب أول باعداد حسب المخططات.</li> <li>• الغراء المستعمل ابيض بلاستيكي من اجود الانواع نخب أول</li> <li>• كبس الفورمايكا بواسطة مكبس حراري مع غراء بلاستيكي ابيض.</li> <li>• فتحات التمديدات مقشطة بلاستيك (بوليبروبيلين)</li> <li>• كل ما يلزم لانجاز العمل على اكمل وجه حسب المخططات والمواصفات وتعليمات المهندس.</li> </ul>	عدد	٤٠	اربعون			

ينقل المجموع الى الخلاصه

تأثيث مبنى القاعات التدريسية في كلية عجلون الجامعية

جداول الكميات

الرقم	بيان العمل	وحدة الكيل	الكمية (بالرقم والكتابة)	سعر الوحدة (بالرقم والكتابة)		المبلغ	
				فلس	دينار	فلس	دينار
١٤-	<u>بالمعدن</u> تصنيع وتقديم وتركيب كرسي قراءة للمكتبة باقيسة حسب المبين بالمخططات المرفقة ، المقعد والظهر من رقائيق خشب الزان او المعاكس المثني المنجدين بطبقة من الاسفنج (ضغط متوسط للظهر وضغط عالي للمقعد) الملبس باجود انواع القماش او الجلد الصناعي مع ابقاء حواف الخشب ظاهرة. الهيكل من المواسير الدائرية قطر (٣٢) ملم سماكة (١,٥) ملم electrostatic powder coated مع تغطية النهائية المعدنية بالاعطية البلاستيكية الخارجية اللازمة والبراغي من النوع الغير قابل للصدأ، اللون حسب اختيار المهندس. أ. الابعاد الكلية : عرض ٤١ سم، عمق ٤١ سم ، ارتفاع الظهر ٨٣ سم وارتفاع المقعد ٤٥ سم.	عدد	٨٠ ثمانون				
١٥-	<u>بالمعدن</u> تقديم وتصنيع وتركيب خزانة خشبية (للملفات) مع ابواب وفضايات زجاجية من خشب اللاتيه سماكة (١٨) ملم حسب التفاصيل الواردة في المخططات قياس حسب المبين بالمخططات مع التلبس بطبقة Hard PVC سماكة (٠,٩) ملم للوجهين للدرف والجوانب والرفوف والقواطع والبانييل والظهر والسعر يشمل عمل البانييل ارتفاع (٨) سم من خشب اللاتيه ملبس بطبقة Hard PVC سماكة (٠,٩) ملم وتثبيت الخزائن بواسطة قواعد بلاستيكية حسب الأصول كما ويشمل السعر ايضا جميع ما يلزم من اكسسوارات وفصالات وزرافيل والتفشيظ من الزان من اجود الانواع والدهان لوستر لجميع الاجزاء الغير ملبسة وجميع ما يلزم لاتمام العمل على اكمل جه حسب المخططات وتعليمات المهندس.	عدد	١١٠ مائة وعشرة				

ينقل المجموع إلى الخلاصة

تأثيث مبنى القاعات التدريسية في كلية عجلون الجامعية

جدول الكميات

الرقم	بيان العمل	وحدة الكيل	الكمية (بالرقم والكتابة)	سعر الوحدة (بالرقم والكتابة)		المبلغ	
				فلس	دينار	فلس	دينار
١٦-	<u>بالعدد</u> تصنيع وتقديم وتركيب طاولة اجتماعات ذات شكل (بيضاوي) باقيسة حسب المبين بالمخططات المرفقة والسعر والعمل يشمل ولا يقتصر على الآتي:						
	<ul style="list-style-type: none"> <li>• سطح الطاولة من خشب اللاتيه نخب أول سماكة لا تقل عن ٢٨ ملم ملبس فورمايكا على الوجهين سماكة لا تقل عن ٠,٨ ملم.</li> <li>• الاحرف مقشطة زان من اجود الانواع نخب أول خالي من العيوب والشقوق ومدهون سطر ولكر حسب الأصول وحسب ما هو مبين بالمخططات.</li> <li>• التثبيت لجميع اجزاء ومكونات الطاولة بواسطة مجابد ذات جودة عالية نخب أول مثبتة بواسطة براغي من صاج مقاوم للصدأ.</li> <li>• تركيب مسامير كعب نخب أول باعداد حسب المخططات.</li> <li>• الغراء المستعمل ابيض بلاستيكي من اجود الانواع نخب أول</li> <li>• كبس الفورمايكا بواسطة مكبس حراري مع غراء بلاستيكي ابيض.</li> <li>• فتحات التمديدات مقشطة بلاستيك (بولي بروبيلين)</li> <li>• كل ما يلزم لانجاز العمل على اكمل وجه حسب المخططات والمواصفات وتعليمات المهندس.</li> </ul>						
	أ. طاولة اجتماعات قياس اجمالي: طول ٦ متر وعرض ٣ متر	عدد	١ واحد				
	ب. طاولة اجتماعات قياس اجمالي: طول ٣,٤ متر وعرض ١,٦ متر	عدد	١ واحد				

ينقل المجموع إلى الخلاصة

تأثيث مبنى القاعات التدريسية في كلية عجلون الجامعية

جداول الكميات

الرقم	بيان العمل	وحدة الكيل	الكمية (بالرقم والكتابة)	سعر الوحدة (بالرقم والكتابة)		المبلغ	
				دينار	فلس	دينار	فلس
١٧-	<p><u>بالاعداد</u></p> <p>تقديم وتركيب سرير فحص لغرفة التمريض باقبيسة حسب المبين بالمخططات المرفقة والسعر والعمل يشمل ولا يقتصر على الآتي:</p> <p><b>Three functional manual hospital bed with central locking three crank</b></p> <p>Specifications:</p> <ul style="list-style-type: none"> <li>- Over all minimum size 2350X 980 X ( 500-750 ) mm</li> <li>- Lying surface: 1900 X 830 mm</li> <li>- Overall height: 500-750 mm</li> <li>- Back section adjustable 0-75°</li> <li>- Knee section adjustable 0-40 °</li> <li>- Safe working load 190 kg</li> <li>- Bed frame electrophoresis and powder coating</li> <li>- Perforated platform with ventilation hole</li> <li>- Hand rails: collapsible aluminum railing with 6 bars</li> <li>- Detachable head/foot board with easy lock</li> <li>- 3pieces foldable crank</li> <li>- Castors: diameter 125 mm with diagonal locking</li> <li>- Bumper castors on 4 corners of bed</li> <li>- 4 pieces of IV pole holder</li> <li>- One IV pole</li> <li>- 2 pieces of drainage bag holder</li> <li>- Hospital bed foam mattress</li> </ul>	عدد	٤ أربعة				

ينقل المجموع إلى الخلاصة



تأثيث مبنى القاعات التدريسية في كلية عجلون الجامعية

خلاصة جداول الكميات

الرقم	بيان العمل	القيمة	
		الصفحة المنقول منها	فلس دينار
١	المجموع منقول من صفحة رقم	١	
٢	المجموع منقول من صفحة رقم	٢	
٣	المجموع منقول من صفحة رقم	٣	
٤	المجموع منقول من صفحة رقم	٤	
٥	المجموع منقول من صفحة رقم	٥	
٦	المجموع منقول من صفحة رقم	٦	
٧	المجموع منقول من صفحة رقم	٧	
٨	المجموع منقول من صفحة رقم	٨	
٩	المجموع منقول من صفحة رقم	٩	
١٠	المجموع منقول من صفحة رقم	١٠	
١١	المجموع منقول من صفحة رقم	١١	
١٢	المجموع منقول من صفحة رقم	١٢	
١٣	المجموع منقول من صفحة رقم	١٣	
١٤	المجموع منقول من صفحة رقم	١٤	
١٥	المجموع منقول من صفحة رقم	١٥	
	المجموع كتابة ( فقط ) رقماً ( لا غير )		
	تنزيل او زيادة %		
	المجموع النهائي كتابة ( فقط ) رقماً ( لا غير )		

الاسم :	
الوظيفة :	
العنوان :	ص.ب ( ) والرمز البريدي ( )
رقم الهاتف :	
توقيع المتعهد :	التاريخ : / /



Ref: .....

Date: .....

الرقم: ٧٤١٦/٢٩

التاريخ: .....

الموافق: ٢٠٢٤/١٢/١٤

السادة.....المحترمين

تحية طيبة وبعد،

بالإشارة للعطاء رقم (2024/13) الخاص بتأثيث وتجهيز مبنى القاعات الصفية في كلية عجلون الجامعية.

أرجو إعلامكم بأنه قد ورد لنا الاستفسار أدناه، حيث كان السؤال والإجابة عليه كما هو أدناه وعلى أن يتم اعتمادها كما هو مبين في الملحق رقم (1) وتعتبر وثيقة من وثائق العطاء.

س1: يرجى العلم بأن المواصفات للمواد أدناه لا تتضمن القياسات المطلوبة.

- مادة رقم (6) طاولة مكتب.
- مادة رقم (8) خزانة خشبية للملفات.
- مادة رقم (9) طاولة جانبية للمكتب.
- مادة رقم (13) طاولة قراءة للمكتبة.
- مادة رقم (15) خزانة خشبية للملفات.

ج1: أدناه الحد الأدنى لقياسات المواد المطلوبة.

- مادة رقم (6) قياس لا يقل عن (طول 150سم، عرض 75سم، ارتفاع 75سم).
- مادة رقم (8) قياس لا يقل عن (طول 100سم، عمق 60سم، ارتفاع 180سم).
- مادة رقم (9) قياس لا يقل عن (طول 120سم، عرض 45سم، ارتفاع 65سم).
- مادة رقم (13) قياس لا يقل عن (طول 130سم، عرض 65سم، ارتفاع 70سم).
- مادة رقم (15) قياس لا يقل عن (طول 180سم، عمق 60سم، ارتفاع 180سم).

وتفضلوا بقبول فائق الاحترام،

مدير دائرة المشتريات

روز دبابنة

نسخة / مدير دائرة المشتريات.

AL- BALQA' APPLIED  
UNIVERSITY

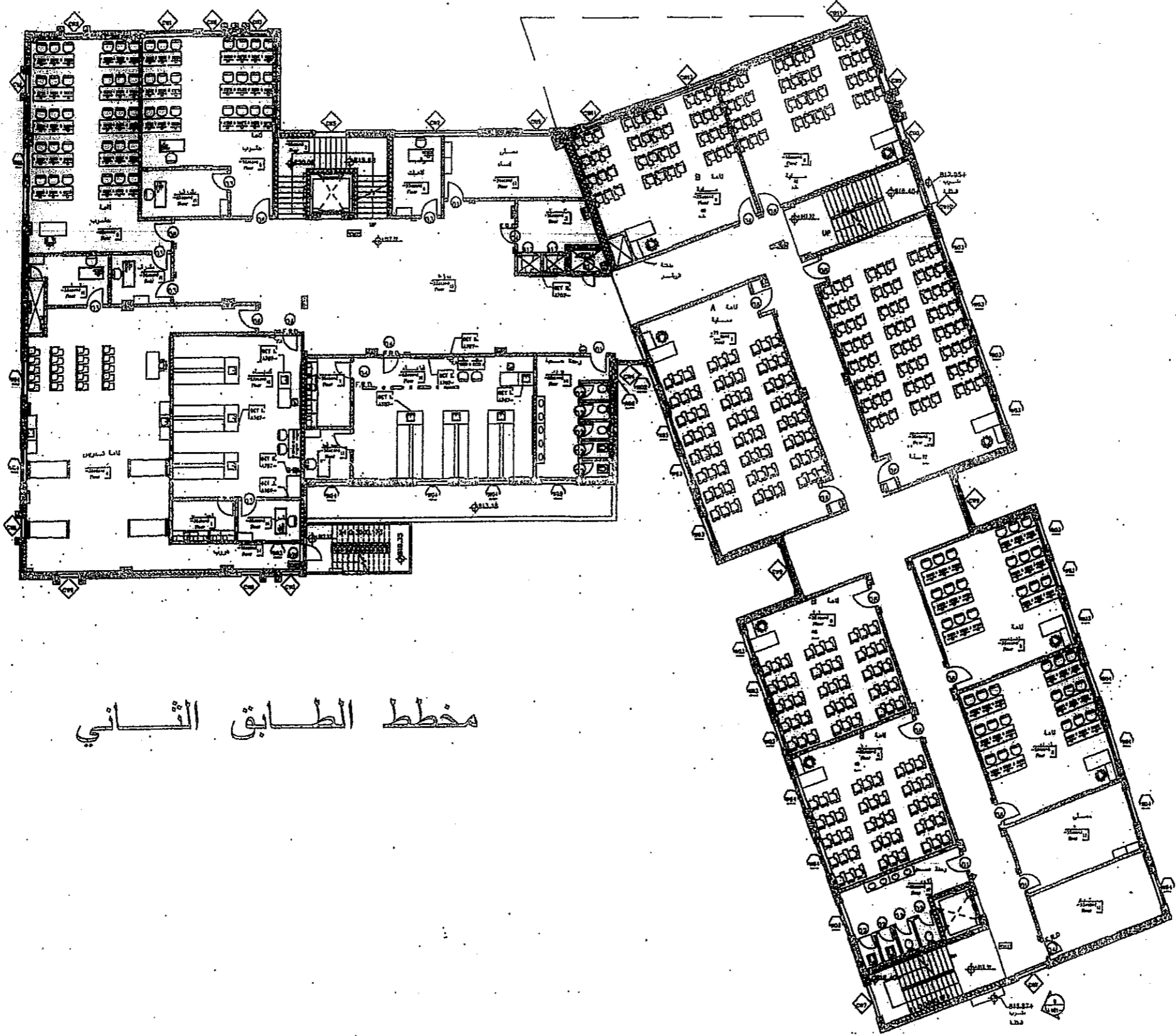
ENGINEERING DEPARTMENT



جامعة البلقاء التطبيقية  
كلية عجلون الجامعية  
تأثيث مبنى القاعات التدريسية







مخطط الطابق الثاني

REVISION	DATE	DESCRIPTION

THE HASHEMITE KINGDOM OF JORDAN

PROJECT OWNER

AL-BALQA' APPLIED UNIVERSITY

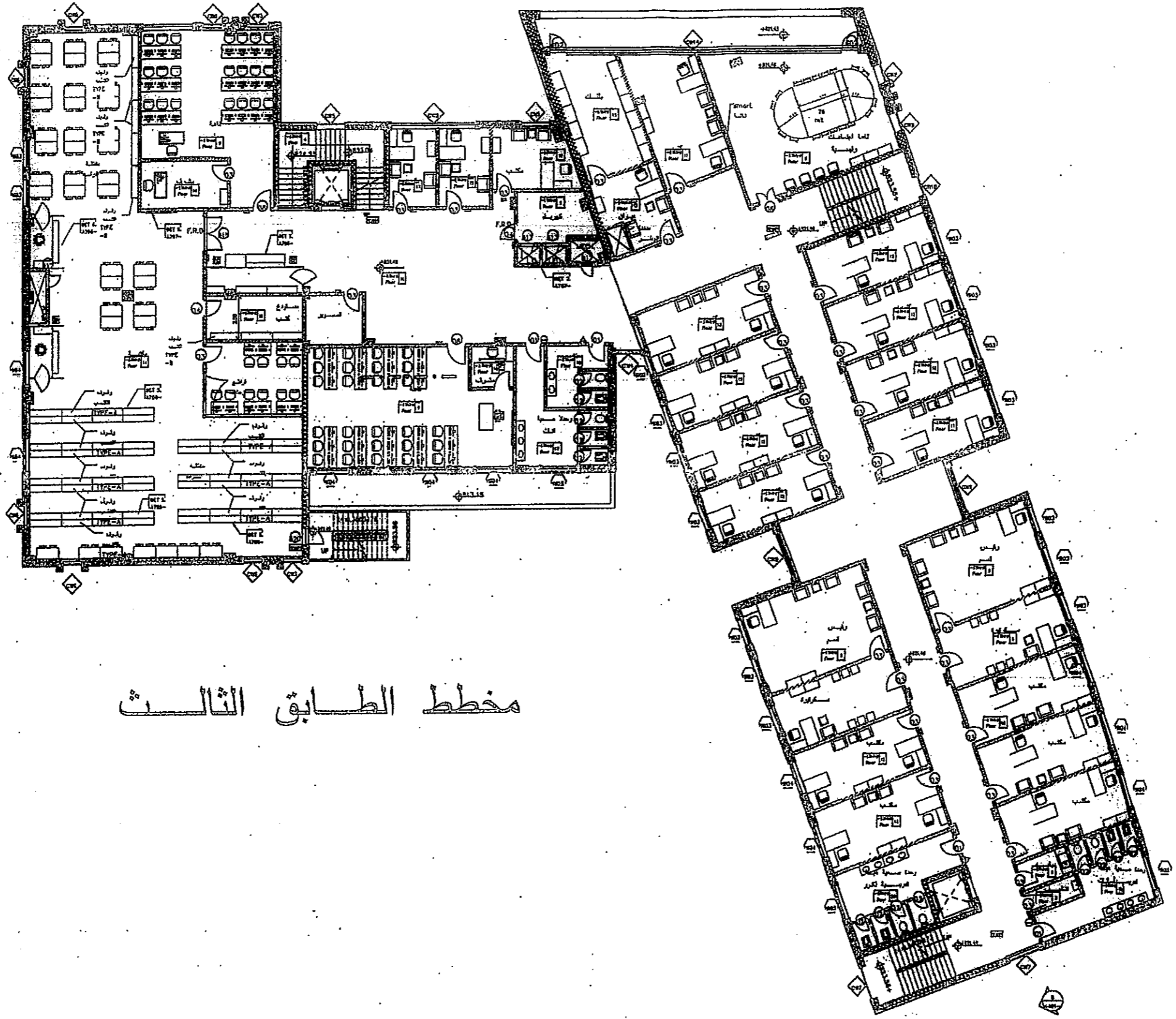
ENGINEERING DEPARTMENT (ESD)

المعهد العالي للتكنولوجيا التطبيقية  
جامعة البلقاء التطبيقية

REV. NO.	DESCRIPTION
A1	plans

DESIGNED BY:	EGYAH AHMAD	JOB No.
DRAWN BY:	EGYAH AHMAD	DRAWING No.





مخطط الطابق الثالث

REVISION	DATE	DESCRIPTION

THE HASHEMITE KINGDOM OF JORDAN

PROJECT OWNER

AL-BALQA' APPLIED UNIVERSITY

PROJECT DESIGNED BY: ENGINEERING DEPARTMENT (ESD)

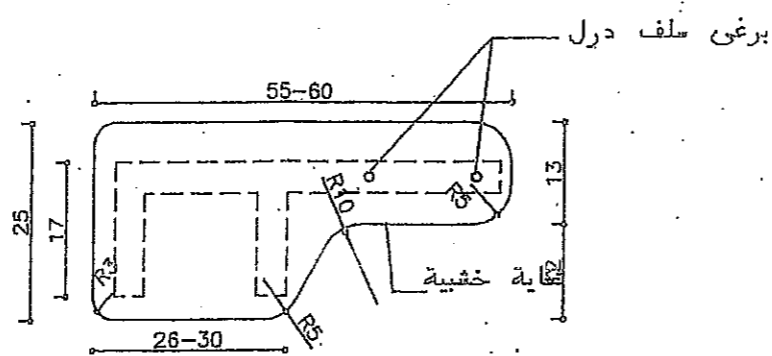
PROJECT TITLE: كراسة محاضرات الميكانيكا  
كلية هندسة البترول

DESIGN NO.	DATE
A1	plans

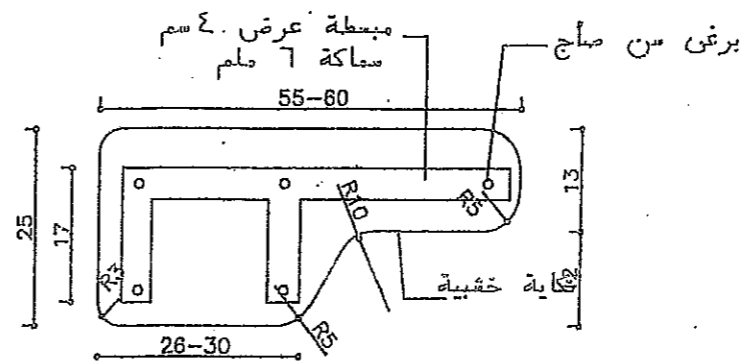
SUPERVISED BY: <i>[Signature]</i>	JOB No. <i>[Number]</i>
DESIGNED BY: ROYAH AHMAD	<i>[Signature]</i>
DRAWN BY: ROYAH AHMAD	DRAWING <i>[Number]</i>



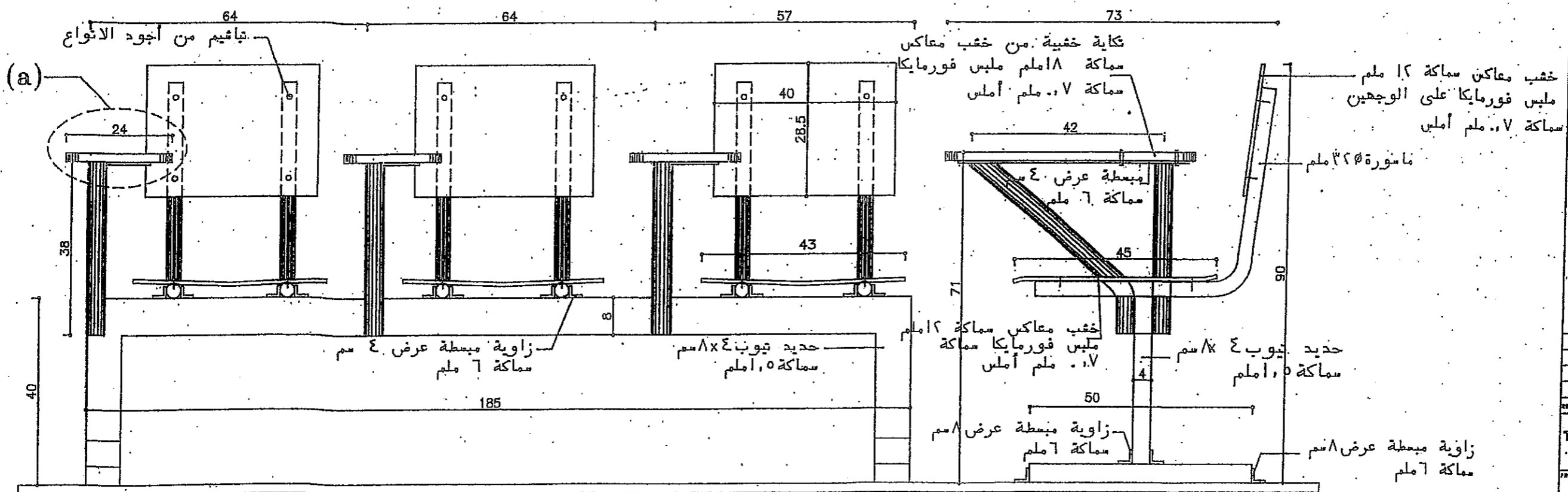




**TYPICAL TOP VIEW**  
SCALE (1/10)



**DETAIL (a)**  
SCALE (1/10)



**F-ELEVATION**  
SCALE (1/10)

**SIDE-ELEVATION**  
SCALE (1/10)

(كراسي طلاب ثلاثي - جسر معدني خشب لاثيه فورمايكا ٧، ٨ ملم املس)

REVISION	DATE	DESCRIPTION

THE HASHEMITE KINGDOM OF JORDAN

PROJECT OWNER:

AL-BALQA' APPLIED UNIVERSITY

ENGINEERING DEPARTMENT (ED)

PROJECT NAME:

مبنى القاعات السكنية

DRAWN BY:

كرسي طلاب ثلاثي

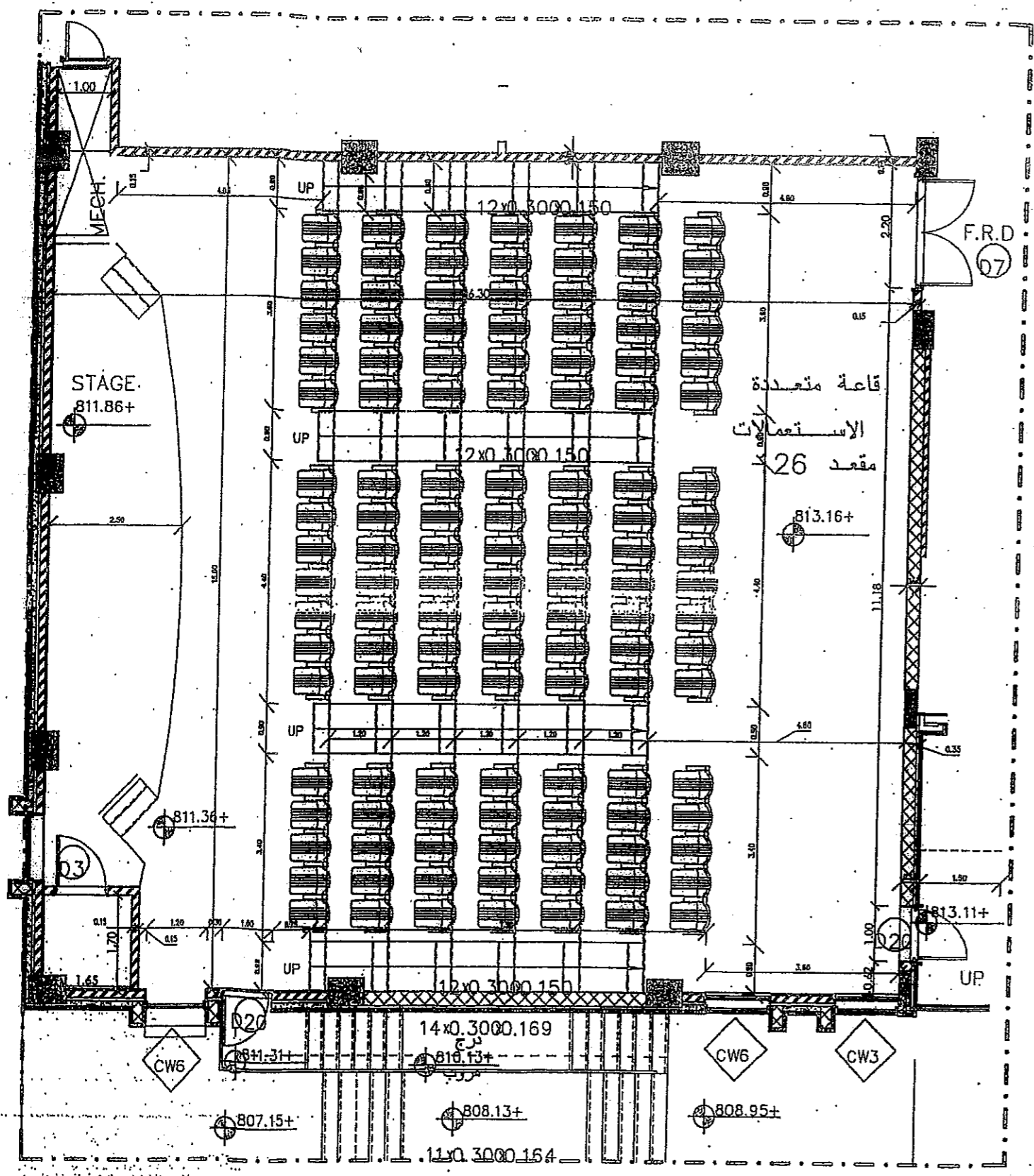
SUPERVISOR BY: Dr. Mohamed Kamal Director, Ed

DESIGNED BY: CAD TEAM

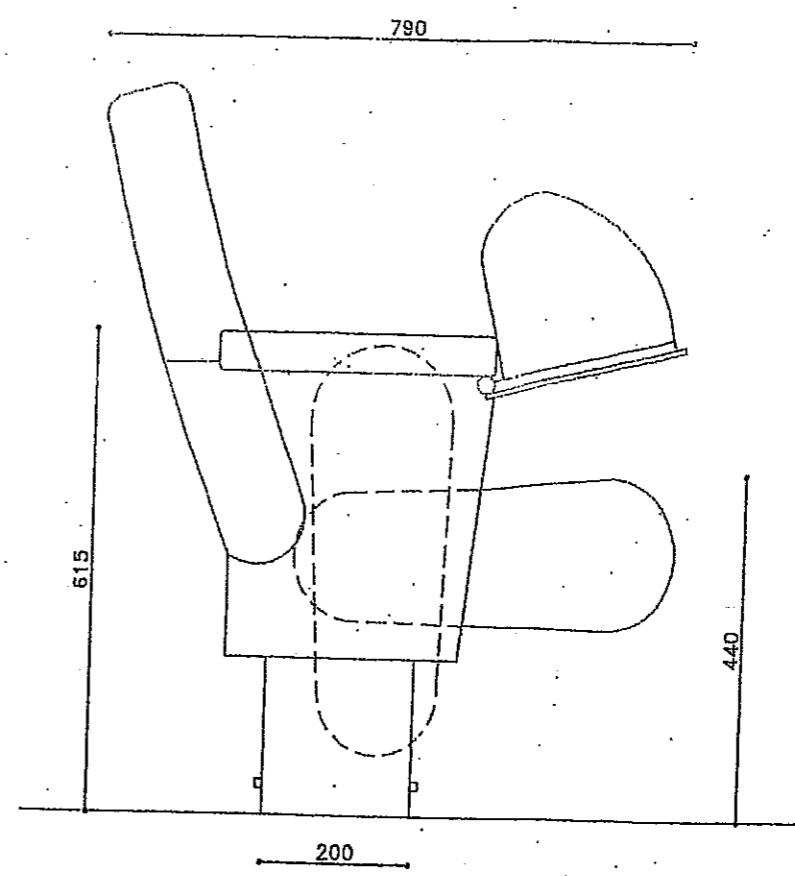
JOB No.:

DATE: 2023/05/01

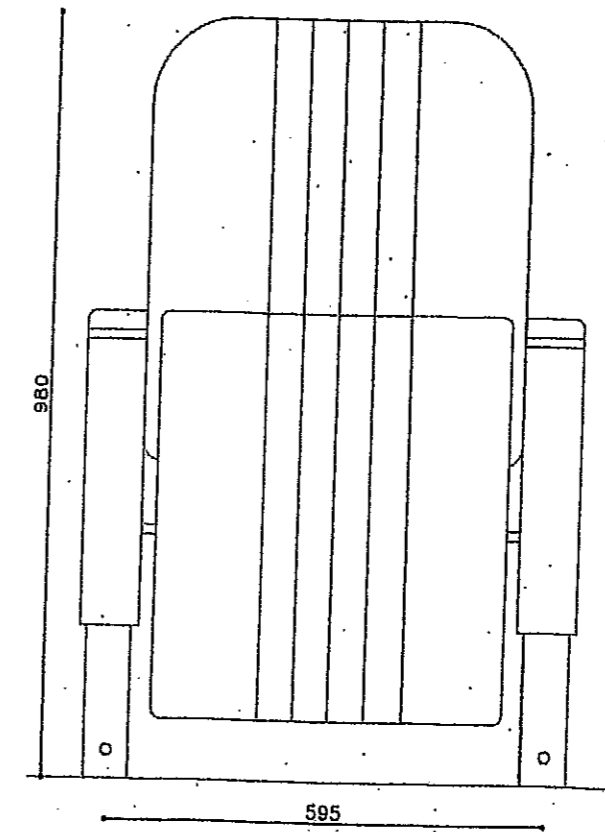
DRAWING No.:



المسقط الافقي لتوزيع



SIDE-ELEVATION  
SCALE (1/10)



F-ELEVATION

REVISION	DATE	DESCRIPTION

THE HASHEMITE KINGDOM OF JORDAN

PROJECT OWNER:

AL-BALQA' APPLIED UNIVERSITY

PROJECT DESIGN BY:

ENGINEERING DEPARTMENT (ED)

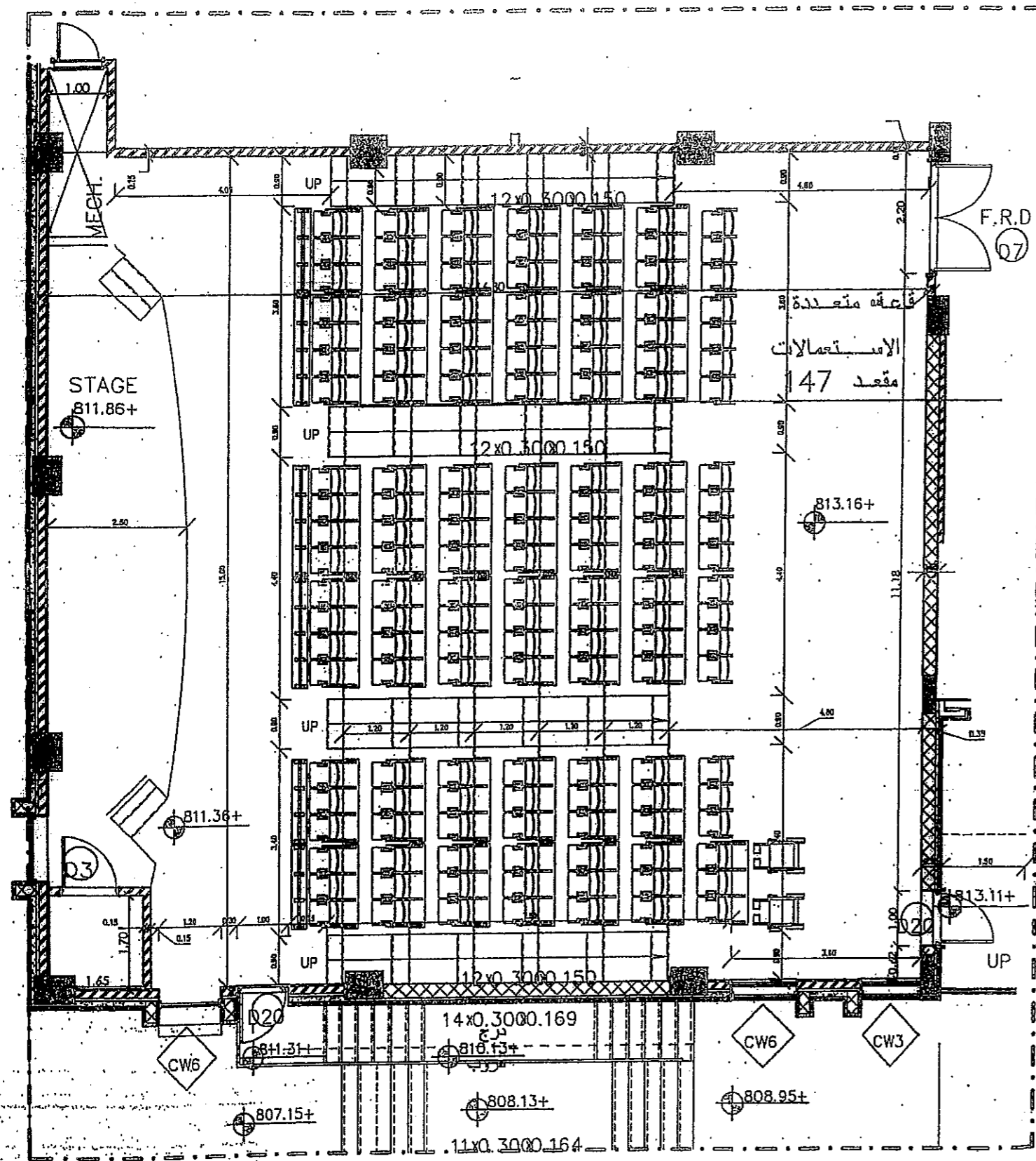
PROJECT NO:

مبنى القاعات المحاضرة

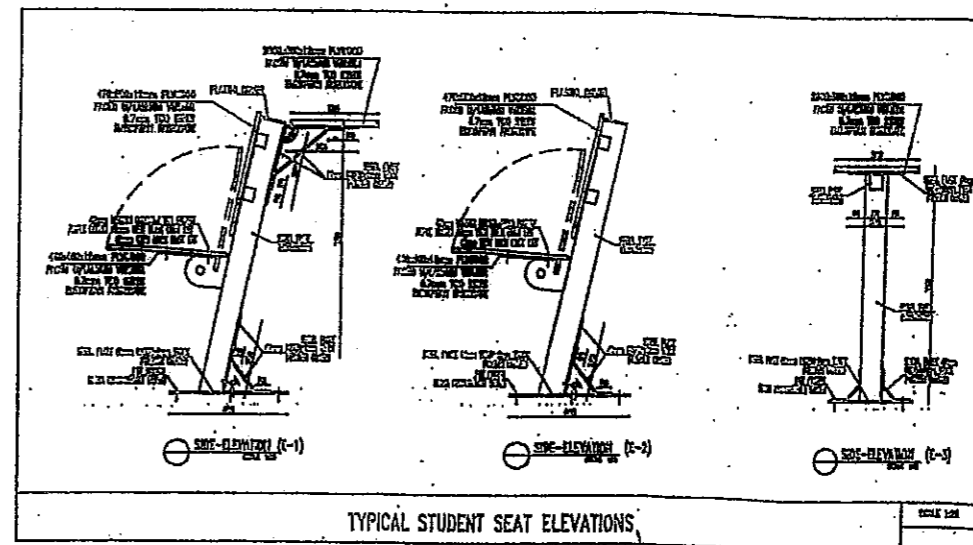
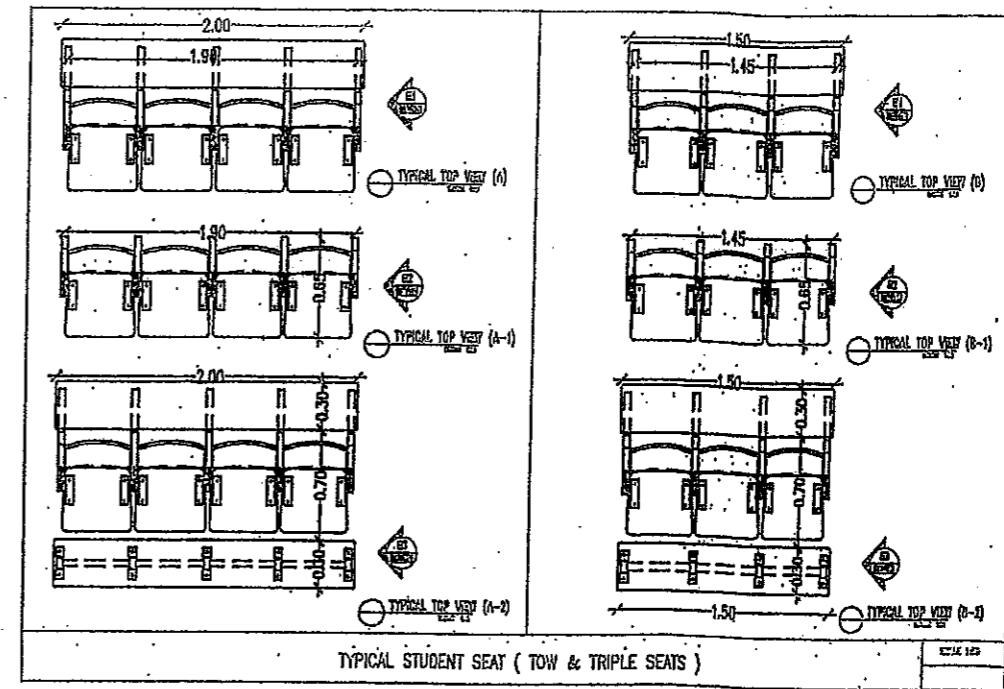
SHEET NO:

مخاضيل كراسي المدرجات

SUPERVISED BY:		JOB NO:	
DESIGNED BY:			
DRAWN BY:			



المسقط الأفقي  
لتوزيع كراسي المدرجات



REVISION	DATE	DESCRIPTION

THE HASHEMITE KINGDOM OF JORDAN

PROJECT OWNER

AL-BALQA' APPLIED UNIVERSITY

PROJECT ENGINEER

ENGINEERING DEPARTMENT (ED)

PROJECT NAME

مدينة القاعات المتكيفة

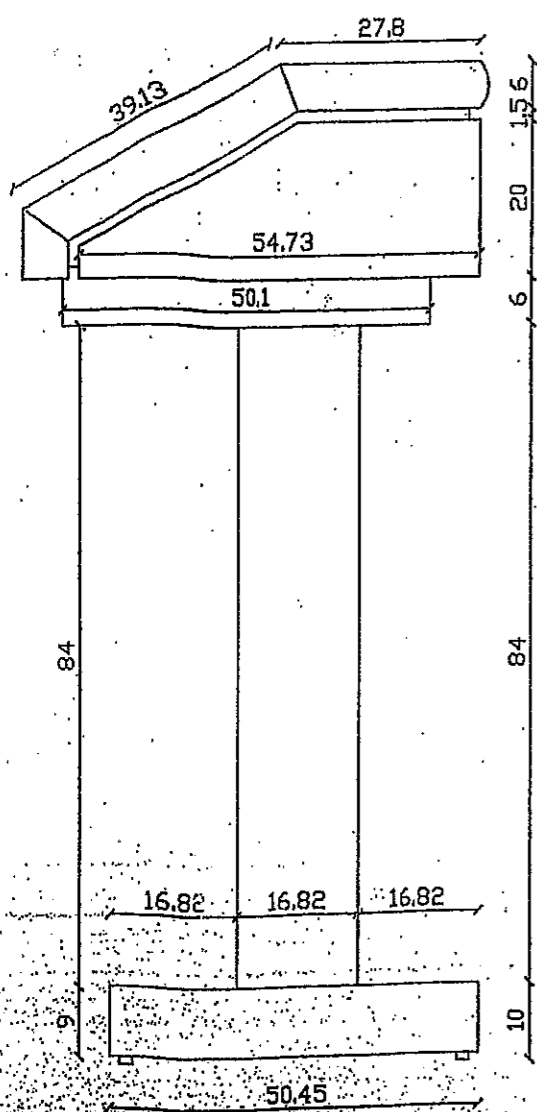
DESIGNER

مهندسين مكراسي المدرجات

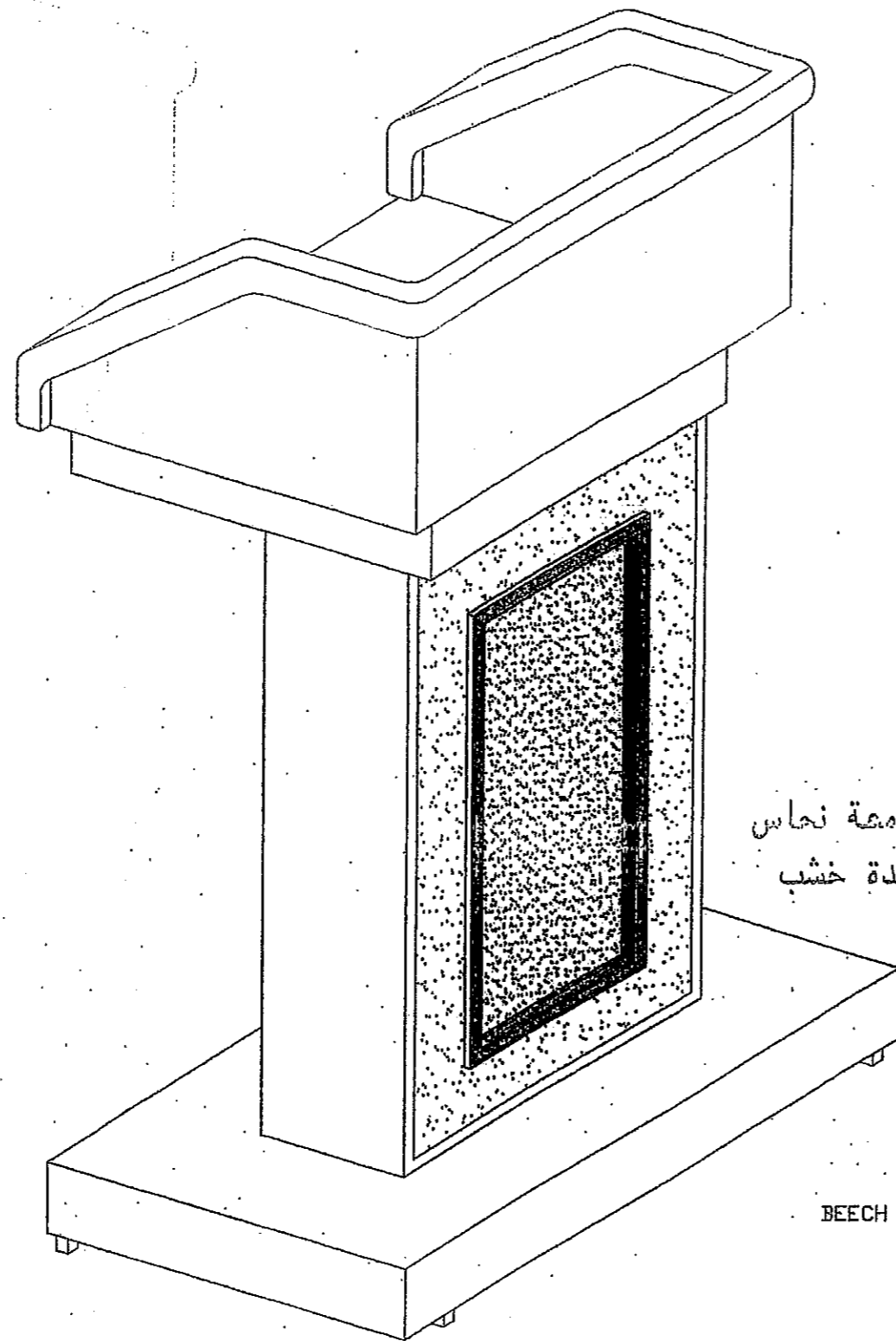
DESIGNED BY

DESIGNED BY: [Signature] JOB No.

DESIGNED BY: C/JD TEAM



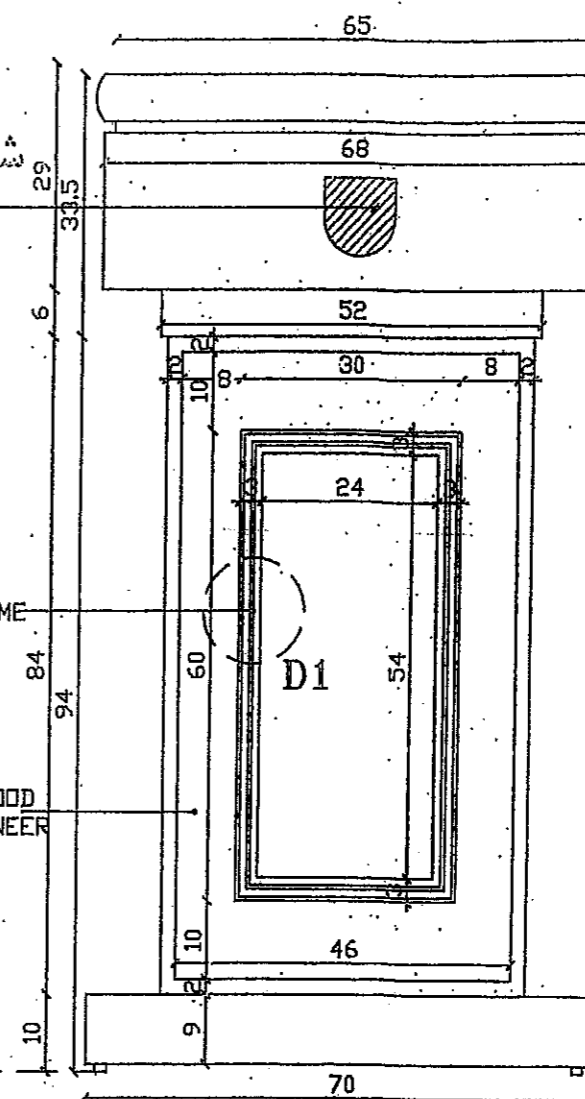
SIDE VIEW



شعار الجامعة نحاس  
على قاعدة خشب

BEECH WOOD FRAME

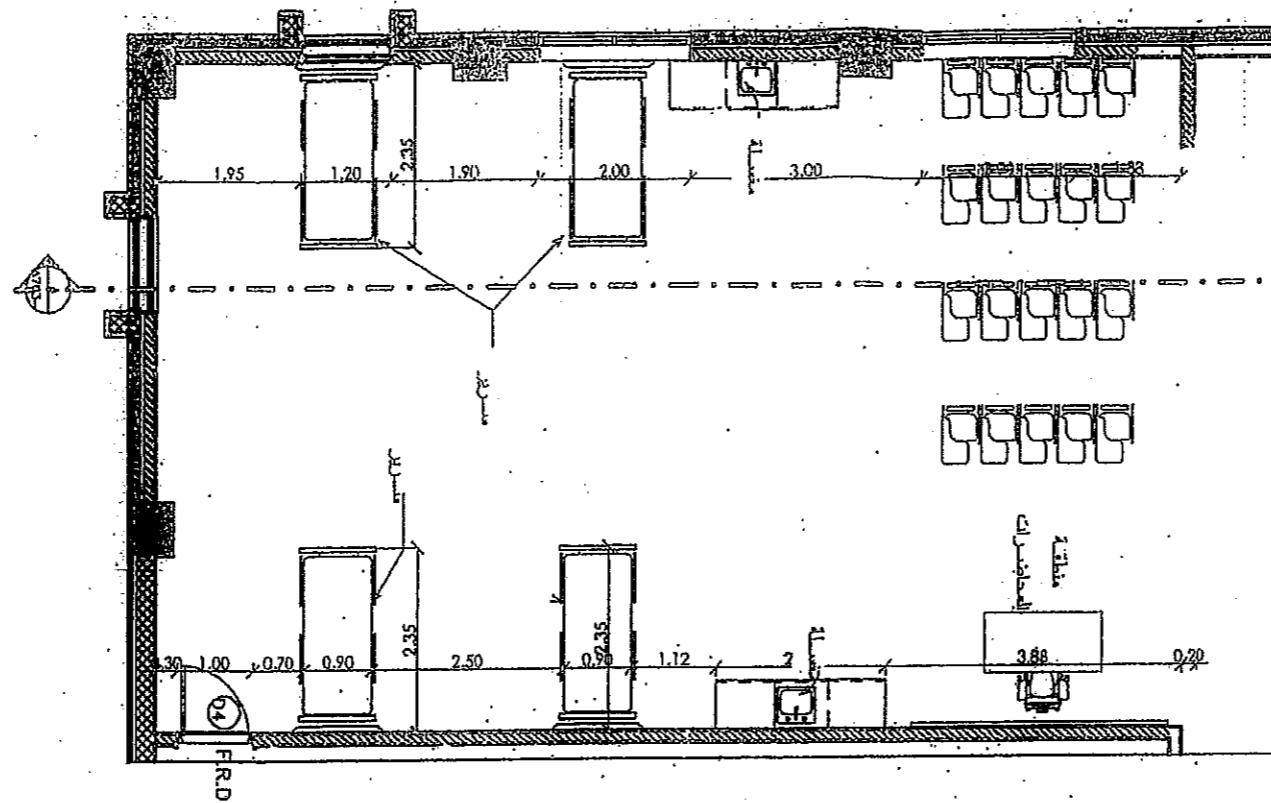
22mm PLY WOOD  
WITH OAK VENEER



FRONT VIEW

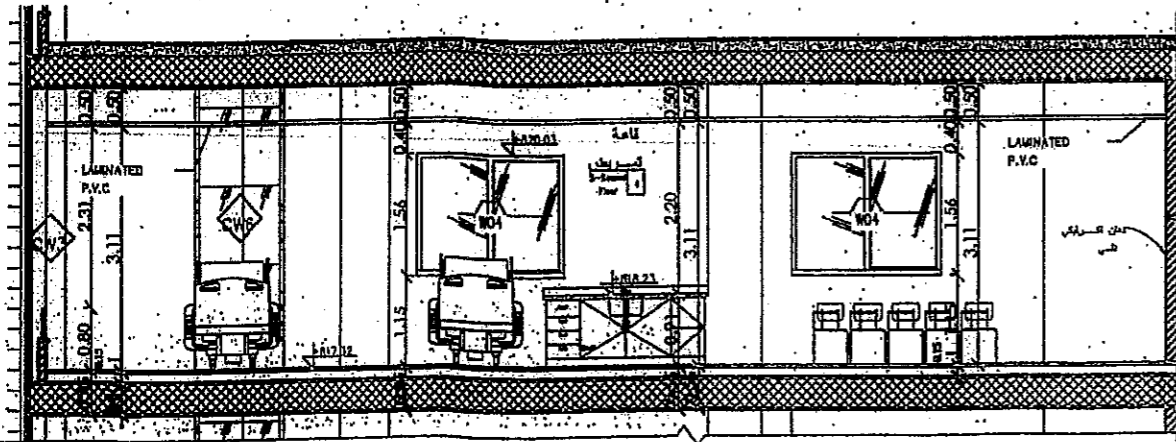
SPEAKER DESK

REVISION	DATE	DESCRIPTION
PROJECT OWNER		
THE HASHEMITE KINGDOM OF JORDAN		
PROJECT DESIGNED BY		
ENGINEERING DEPARTMENT (ED)		
PROJECT NAME		
مبنى القاعات الصفية		
SHEET NO.		
تصميمه بمساعدة برنامج الحاسوب		
APPROVED BY	Checked by	JOB No.
DESIGNED BY	CAD TEAM	



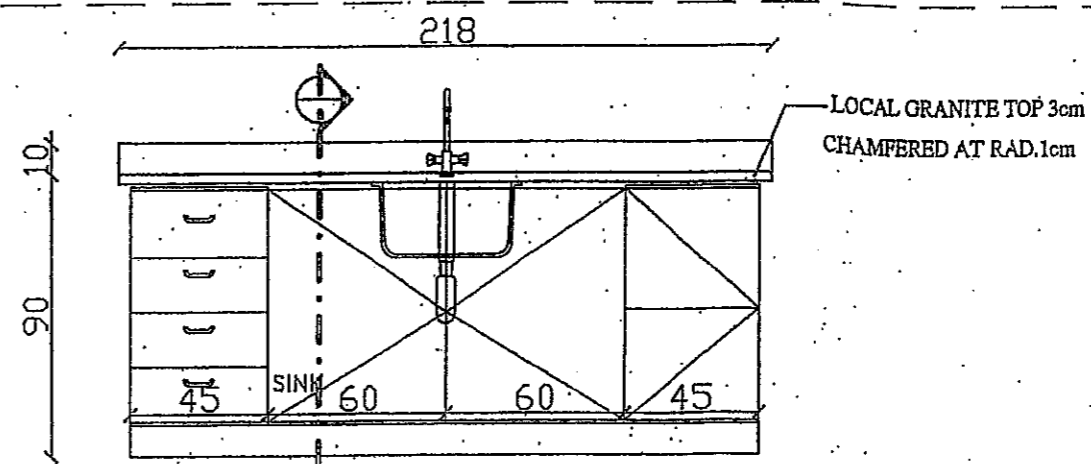
المسقط الافقي لقاعة التمريض

Scale 1/100

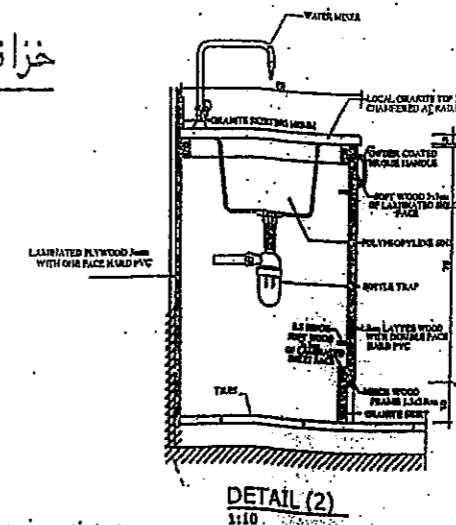


مقطع A-A  
Scale 1/100

تفاصيل سريز الفحص



خزانة وحوض المغسلة  
Scale 1/25



REVISION	DATE	DESCRIPTION

THE HASHEMITE KINGDOM  
OF JORDAN

PROJECT CODE:

AL-BALQA' APPLIED  
UNIVERSITY

PROJECT DESIGNED BY:  
ENGINEERING DEPARTMENT (E)

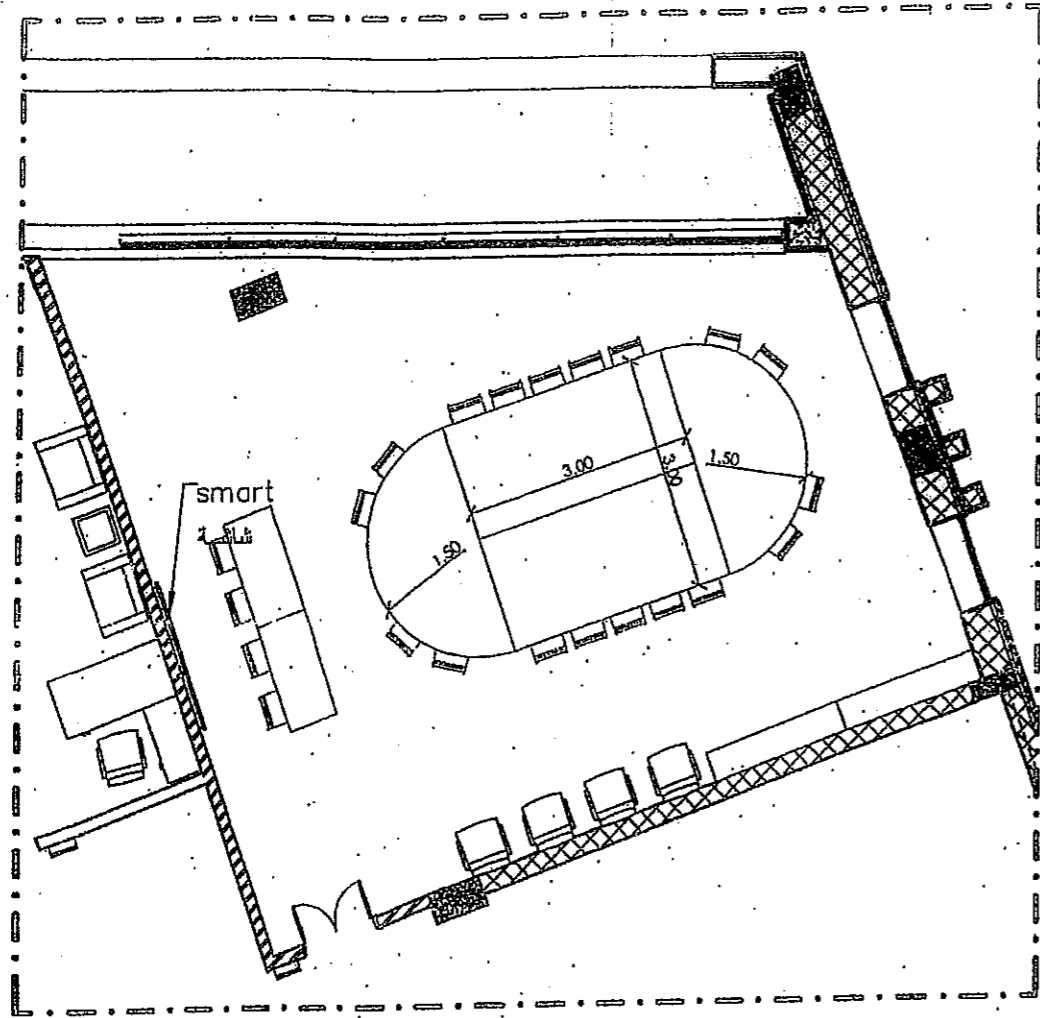
PROJECT CODE:

مبنى القاعات الطبية

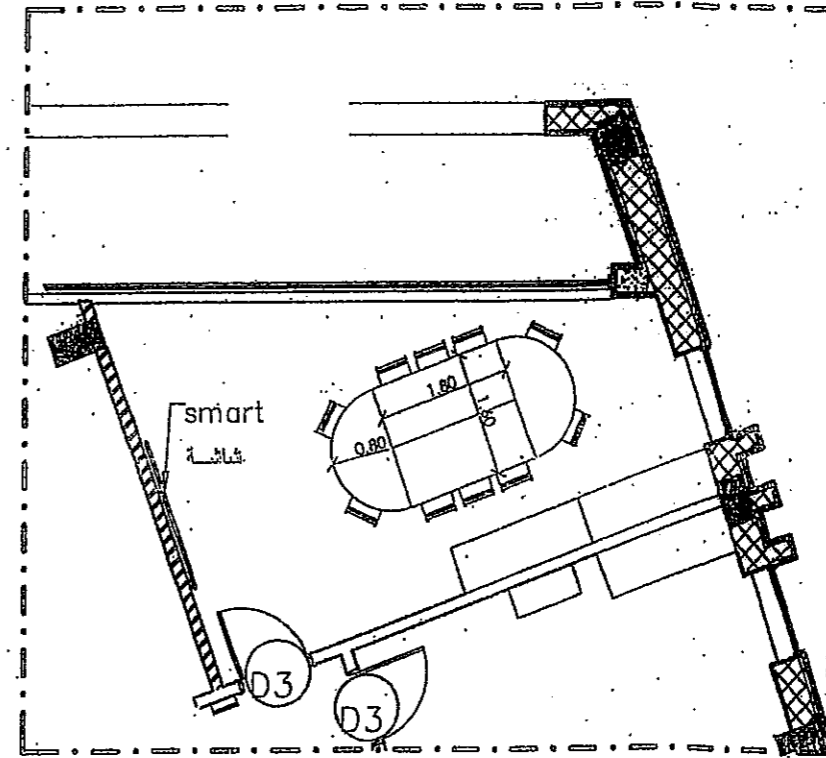
اقاعة قاعة التمريض

APPROVED BY:	DESIGNED BY:	JOB NO.



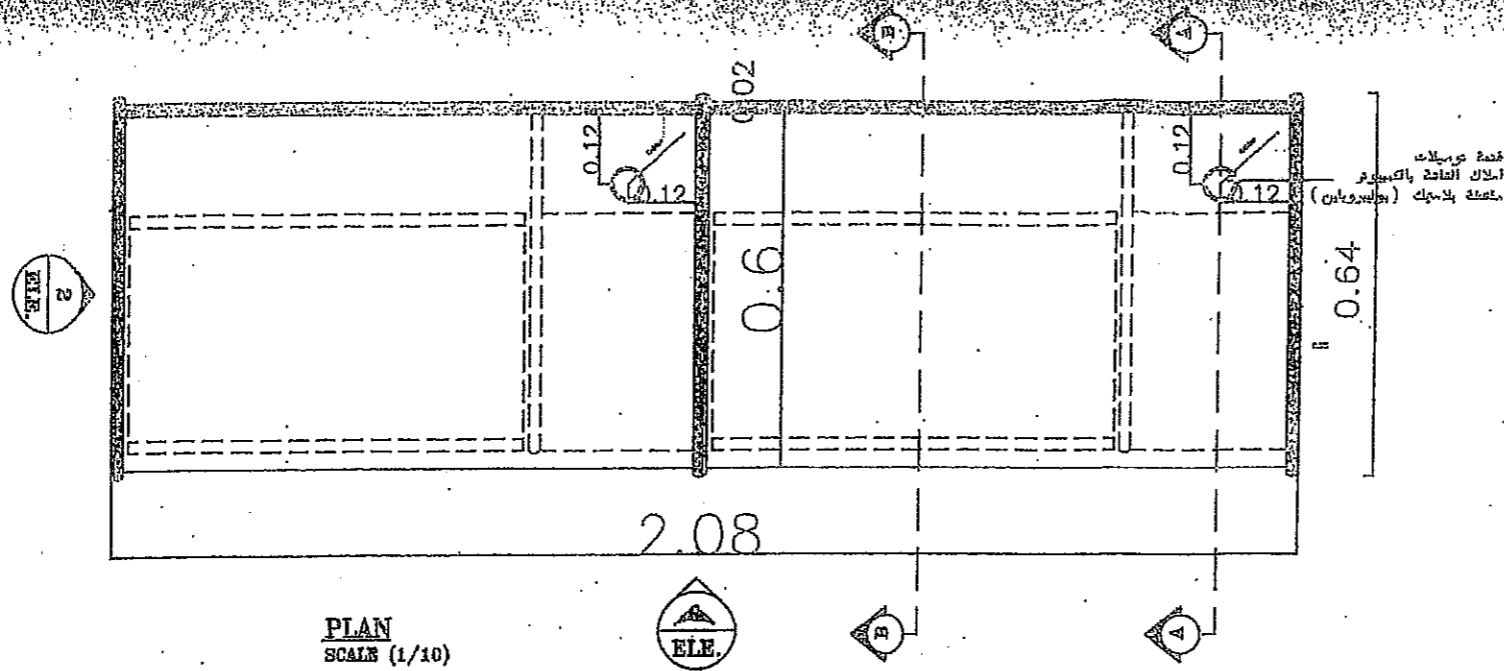


المسقط الافقى لقاعة الاجتماعات  
في الطابق الثالث

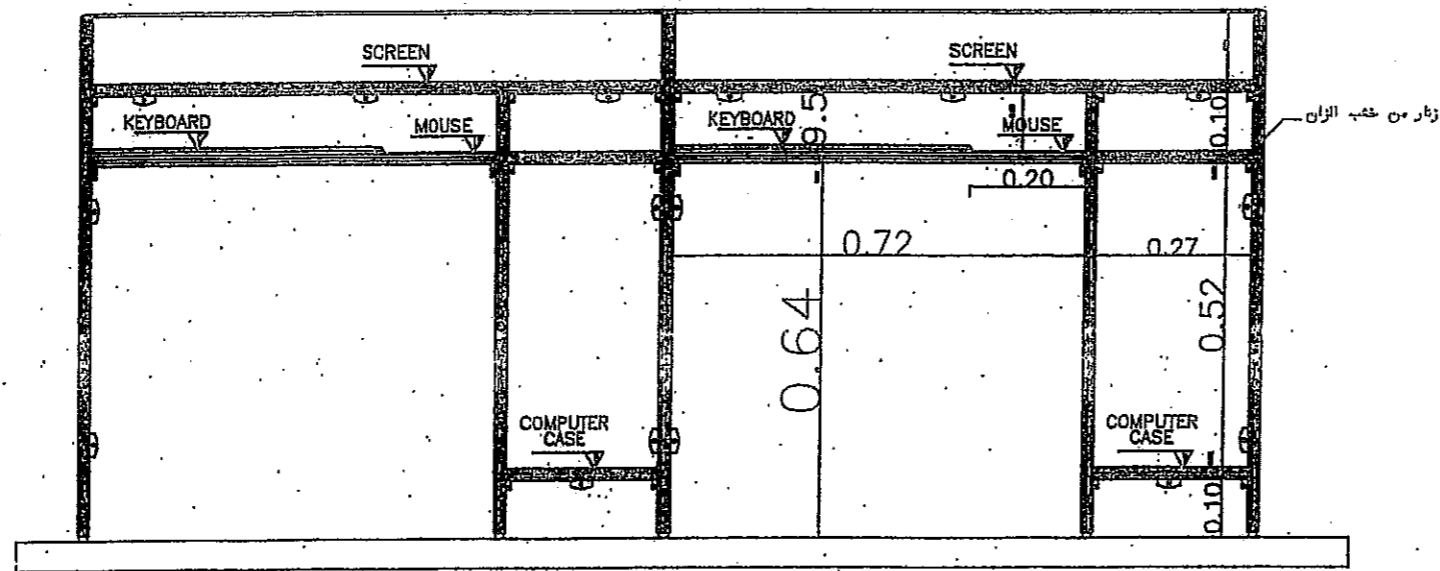


المسقط الافقى لقاعة الاجتماعات  
في الطابق الرابع

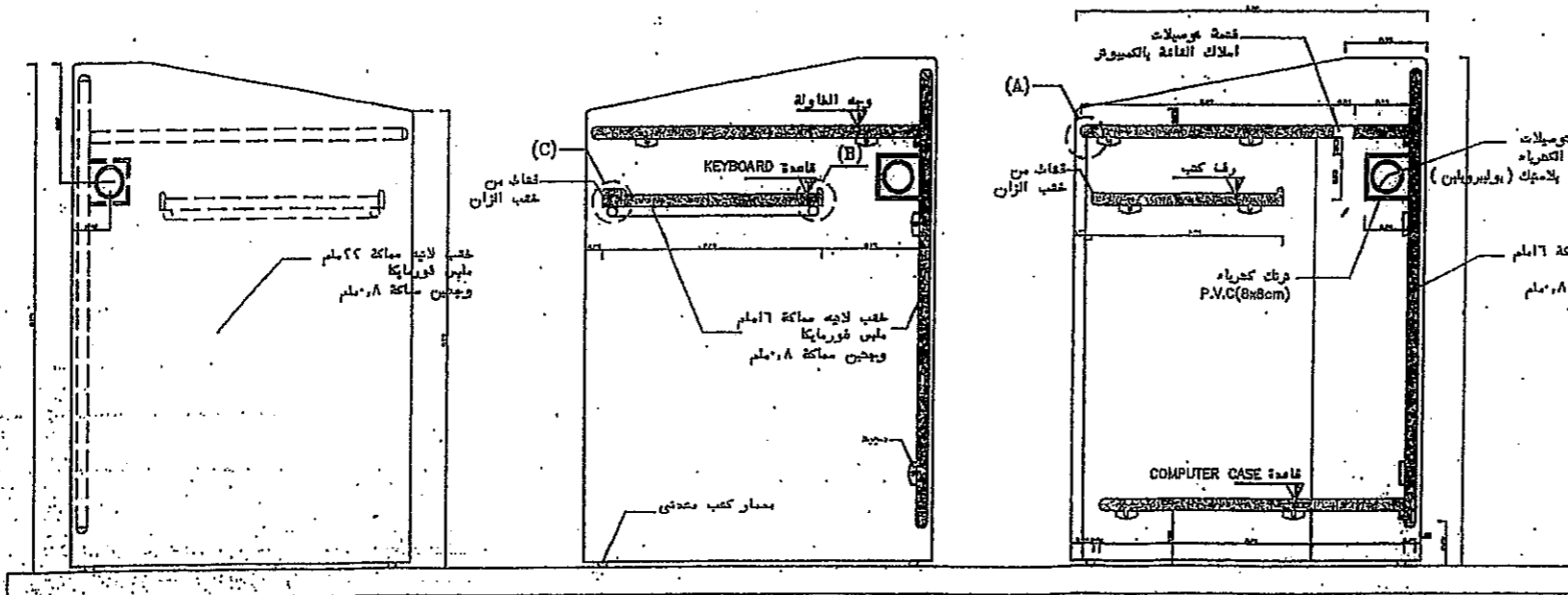
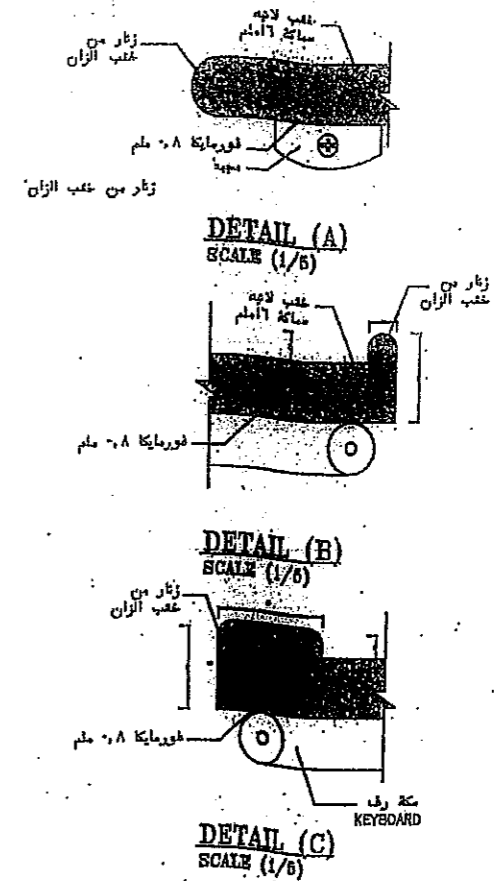
REVISION	DATE	DESCRIPTION
THE HASHEMITE KINGDOM OF JORDAN		
PROJECT OWNER		
AL-BALQA' APPLIED UNIVERSITY		
PROJECT DESIGNED BY		
ENGINEERING DEPARTMENT (EID)		
PROJECT TITLE		
مبنى القاعات الجديدة		
SHEET NO.		
مطلقات قاعة الاجتماعات		
SUPERVISED BY	Checked by	JOB NO.
DESIGNED BY	CAD TEAM	



PLAN  
SCALE (1/10)



① ELEVATION  
SCALE (1/10)

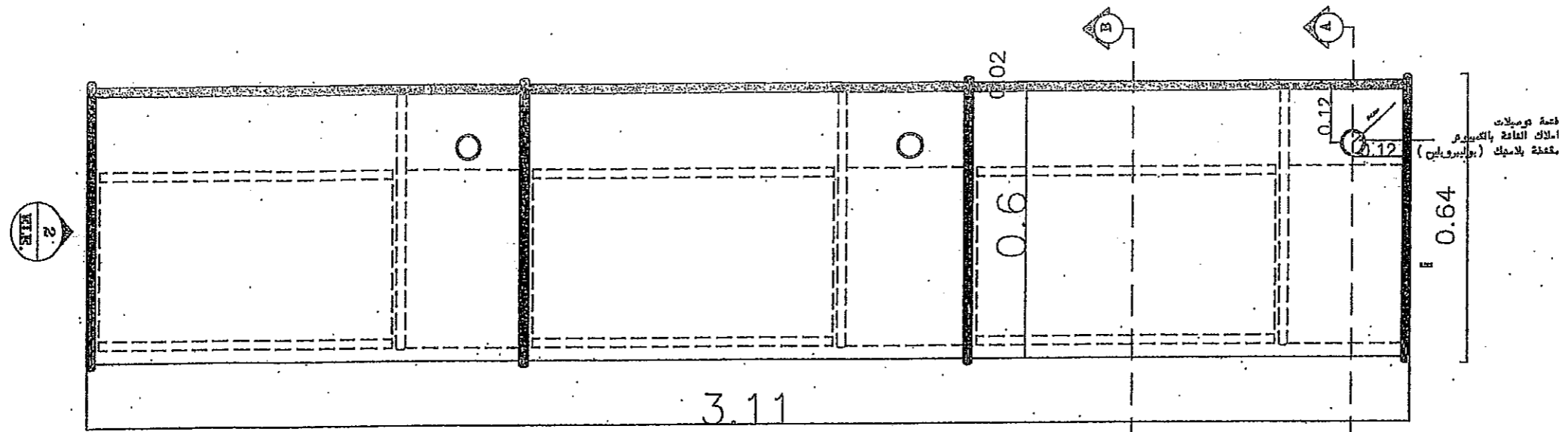


SECTION

SEC (B-B)

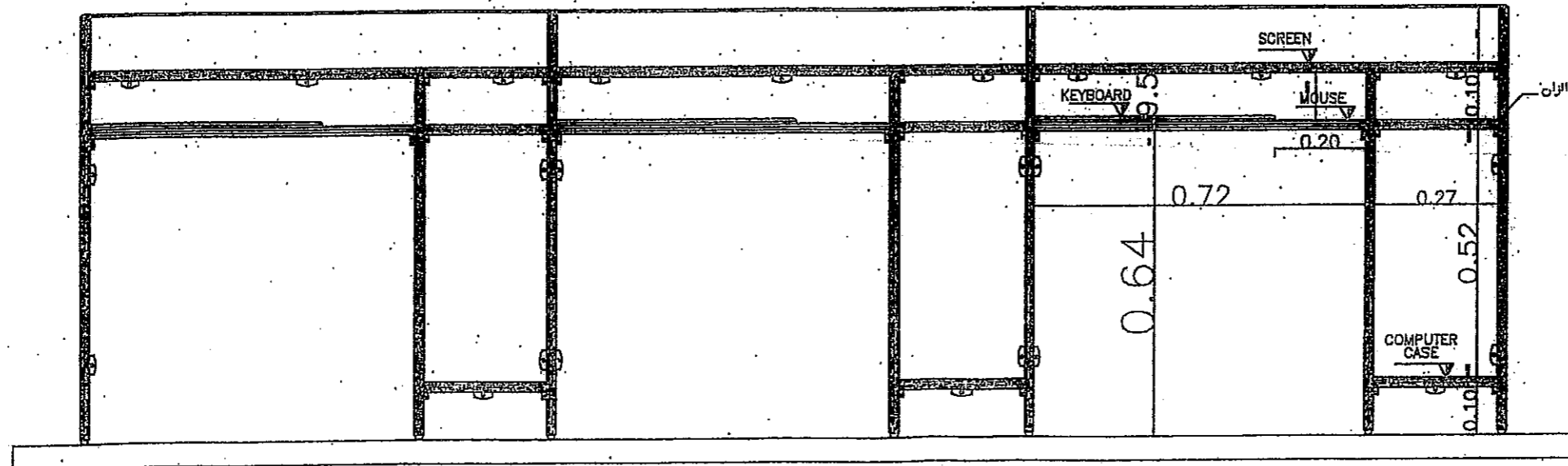
SEC (A-A)

APPROVAL	DATE	DESCRIPTION
<b>THE HASHEMITE KINGDOM OF JORDAN</b>		
PROJECT OFFICE:		
<b>AL-BALQA' APPLIED UNIVERSITY</b>		
PROJECT DESIGNED BY:		
<b>ENGINEERING DEPARTMENT (EED)</b>		
PROJECT TITLE:		
<b>مبنى القاعات الصفية</b>		
SHEET NO.:		
<b>تصميمه طياره ماسوي عزاميه</b>		
SUPERVISOR BY:	Checked by:	JOB No.:
DESIGNED BY:	DATE:	
DATE:		DRAWING:



PLAN  
SCALE (1/10)

قاعة حوسبات  
أماكن القاعد بالكمبيوتر  
مقعدتة بلاستيك (بوليبروبيلين)



1 ELEVATION  
SCALE (1/10)

REVISION	DATE	DESCRIPTION
THE HASHEMITE KINGDOM OF JORDAN		
PROJECT OWNER:		
AL-BALQA' APPLIED UNIVERSITY		
PROJECT DESIGNER:		
ENGINEERING DEPARTMENT		
PROJECT TITLE:		
مبنى القاعات الحاسوبية		
SHEET TITLE:		
مخططه طاولة حاسوبية طلابية		
SUPERVISED BY:	DESIGNED BY:	JOB No.:
DRAWN BY:	CAD TEAM:	
CHECKED BY:	DATE:	DRAWING No.: